

**VERESEGYHÁZ VÁROS KÖRNYEZETVÉDELMI
PROGRAMJA**

2005-2008

II. PROGRAM

VERESEGYHÁZ VÁROS KÖRNYEZETVÉDELMI PROGRAMJA

2005-2008

II. PROGRAM

[Tatár Sándor]

Felelős tervező

[Tamási Júlia]

Tervező

2005. április hó

VIS NATURALIS BT.



1171 Budapest, Óvónó u. 72.

Ez a dokumentum a VIS NATURALIS BT. szellemi tulajdona, felhasználásához a társaság írásos engedélye szükséges.

Tartalom

3. VERESEGYHÁZ VÁROS KÖRNYEZETVÉDELMI PROGRAMJA

- 3.1. A Program stratégiai alapelvei
- 3.2. Környezetvédelmi célok, célkitűzések
- 3.3. A környezetvédelem összehangolása a településfejlesztéssel
- 3.4. Levegőtisztaság-védelmi program
- 3.5. Vízhőminőség- és talajvédelmi program, ökológiai vízgazdálkodás
- 3.6. Természet- és tájvédelem
- 3.7. A belterületi zöldterületek növelésének és megóvásának programja
- 3.8. A települési és az épített környezet védelme
- 3.9. Hulladékgazdálkodási program
- 3.10. Zaj és rezgés elleni védelem
- 3.11. Környezetbarát közlekedésszervezés
- 3.12. Energia-racionalizálási program
- 3.13. A környezeti szemléletmód változtatásának programja
- 3.14. A környezeti audit (az EMAS-rendelet önkormányzati alkalmazása)
- 3.15. A Program megvalósításának biztosítékai

KÖRNYEZETI KONFLIKTUS- ÉS PROGRAMTÉRKÉP

3. VERESEGYHÁZ VÁROS KÖRNYEZETVÉDELMI PROGRAMJA

(2005-2008)

Veresegyház Város Környezetvédelmi Programja a fenntartható fejlődés jegyében készült el. A település fejlődésének záloga a meglévő környezeti, természeti és kulturális adottságainak fenntartása, ápolása, melynek a jövőben nagymértékű felértékelődése várható.

A Program meghatározza azokat a lehetőségeket, eszközöket és szükséges intézkedéseket, melyek segítségével a környezetminőség romlása megállítható, majd megfordítható lesz. A harmonikus (fenntartható) fejlődés megvalósítása során törekedni kell arra, hogy a környezetvédelem és a más célú tevékenységek ne egymást akadályozóan, hanem inkább a fejlődés más útjait közösen keresve bontakozhassanak ki.

A Program egyik fontos eleme a takarékos, értékvédő gazdálkodás megteremtése, a természeti erőforrásoknak a következő nemzedékek számára való megtartása. A természeti értékek és a környezeti elemek állapotának javításával kedvezően alakulnak a lakosság életfeltételei is, a település vonzóbbá válik a „szelíd” (falusi- és öko-) turizmus számára, és egyéb, kiegészítő jövedelemforrást is jelentenek. Általában is vonzóbb a minőségi környezet, hiszen ez a minőségi termékek előállításának feltétele.

3.1. A Program stratégiai alapelvei

A Program végrehajtása során a környezetvédelmi érdekeken túl társadalmi és etikai megfontolásokat is figyelembe kell venni, mely a megóvandó értékeket a gazdasági érdekek elé helyezi. Ez az alfejezet azokat a legfontosabb hazai és nemzetközi környezetpolitikai alapelveket ismerteti, melyek mentén a Program javaslatai megszülettek. Az alapelvek három fő csoportba sorolhatók:

3.1.1. A környezetvédelem legfontosabb alapelve - a fenntartható fejlődés elve

A fenntartható fejlődés az emberiség jelen szükségleteinek kielégítése, a környezet és a természeti erőforrások jövő generációk számára történő megőrzésével.

A Programnak elő kell segítenie a fenntartható fejlődés irányába történő átmenethez szükséges társadalmi, gazdasági és környezeti feltételek kialakulását.

3.1.2. A környezetvédelemben használatos egyéb alapelvek

Az együttműködés elve

Az együttműködés elve egyaránt vonatkozik az emberek és szervezetek közötti kölcsönösségre, valamint a környezettel, a természettel kapcsolatos magatartásra. *Együtt kell működnünk a lételemünket jelentő természettel, meg kell találni azokat a gazdálkodási formákat, amely egyszerre gazdagítja a természeti erőforrásokat és egyszerre gazdagítja az embert.*

Az elővigyázatosság és a megelőzés elve

Az elővigyázatosság és a megelőzés elve, a környezeti ártalmak tudatos elhárítása kell, hogy jelentse mindenfajta környezettel kapcsolatos tevékenység kiindulási alapját. Az elővigyázatosság elve a megelőzéshez képest egy lépéssel előbbre gondolkodik, amennyiben már a károsodás veszélyére vezető tevékenységek megalapozása során el kell kerülni az olyan helyzetet, amely esetleg a következő lépést jelentő, megelőzés alkalmazását követeli meg. *Az elővigyázatosság a tervezés időszakában azt jelenti, hogy vizsgáljuk meg döntéseink környezetre, és ezen belül emberre gyakorolt hatását.* Ennek intézményesült rendszere a környezeti hatásvizsgálat, amely a beruházások viszonylag szűk körére van törvényben előírva, azonban az önkormányzati döntések, tervek, koncepciók kapcsán is meg kell vizsgálni a környezetre gyakorolt hatásokat. A társadalom széleskörű tájékoztatása a környezet állapotáról fontos eleme a Programnak, mely a prevenció egyik jelentős eszköze.

A megőrzés elve (gazdaszemlélet)

A környezet bármilyen használata, valamint a környezetvédelmi intézkedések során fontos, hogy egyidőben megőrizzük a természeti erőforrások rendelkezésre állását és a környezeti elemek állapotát. Ez a fajta környezethasználat együttműködést igényel a környezetünkkel, amely során a természetet nem forrásnak, hanem társnak tekintjük.

Integrációs elv

Amikor a környezeti problémák okait keressük, azt tapasztaljuk, hogy az egyes részek ezer szálon összefüggnek egymással. Például a hulladék mennyiségének növekedése nem csupán hulladékgazdálkodási probléma, hiszen a hulladék keletkezése összefügg a fogyasztói szokásokkal, a javító szolgáltatások elérhetőségével és minőségével stb. Ezért önmagában egy hulladékgazdálkodással foglalkozó szervezet nem képes elérni a hulladék mennyiségének csökkentését, így sok esetben a hulladék kezelését próbálja megoldani. Ezért olyan együttműködésen alapuló, integrált megközelítésre van szükség, amely az okok szintjén is meg tudja fogalmazni a feladatokat.

Subszidiaritás elve

A subszidiaritás elve azt jelenti, hogy a döntéseket azon a szinten kell meghozni, ahol a döntési kompetencia a legindokolhatóbb. A döntéseket a lehető legközelebb kell meghozni ahhoz a közösséghez, akit érinteni fog. A döntéseken túl igen fontos a kezdeményezés, vagyis a város lakói ismerjék fel a környezetükben szükséges tennivalókat, kezdeményezzék annak megváltoztatását és lehetőleg vállaljanak részt a megvalósításban.

Rendszerszemlélet elve

A rendszerszemlélet a fenntartható fejlődés legfontosabb ismérve. Az elv lényege, hogy a problémák egy többszörösen összetett rendszerben összekapcsoltak, ebből következőleg minden probléma számtalan okra vezethető vissza, amelyek között vannak alapvető okok és vannak okozatok. Ennek az elvnek az alkalmazásából következik, hogy a problémák kezelését egy ok-okozati elemzés mentén szükséges megtenni, és törekedni kell arra, hogy az okokat – a problémák gyökereit – kezeljük. A társadalmi-gazdasági folyamatok és a környezet ügye összekapcsolt, ezért a környezetvédelmet nem lehet csak ágazatként kezelni.

A felelősség elve

„A környezethasználó felelősséggel tartozik tevékenységének a környezetre gyakorolt hatásáért” (Kv. tv.). Miközben a fenti felelősséget a törvény is kimondja, gyakran találkozunk azzal, hogy a környezethasználó nincs tudatában

tevékenységeinek környezeti hatásaival. A Program ezért különös hangsúlyt fektet a különböző emberi tevékenységek okozta környezeti problémák ismertetésére. A környezet védelme érdekében a felelősségre vonás az állam hatásköre, ugyanakkor a helyi közösségeknek joguk van arra, hogy a környezet minőségét negatívan befolyásoló trendek ellen fellépjenek. A cselekvő fellépéshez viszont megfelelő környezeti tudatosság kell, valamint lehetőség arra, hogy az egyén aktívan részt vegyen a róla szóló döntésekben. A Program megvalósításában ezért kiemelt szerepet kapnak a helyi civil szervezetek.

Az erőforrások eltartó-képesség szerinti használatának elve

A fenntartható fejlődés csak a természeti erőforrások eltartó-képesség szerinti használatával valósítható meg. A jelenlegi erőforrás-használatot olyan módon kell csökkenteni, hogy azzal párhuzamosan javuljon az élet minősége. Az elővigyázatosság és a megelőzés elve ebben a feladatban központi szerepet kell, hogy kapjon.

3.1.3. A nyugati országok környezeti, kormányzati tevékenysége alapján példaértékűnek tekinthető további alapelvek:

- megosztott felelősség,
- közös érdekek és koncentráció, programozás,
- az átláthatóság biztosítása a tervezés, döntéshozás, finanszírozás, megvalósítás és ellenőrzés során,
- kiszámíthatóság a szabályozásban és a finanszírozásban,
- esélyegyenlőség biztosítása,
- partnerség, adicionalitás, többszörös hasznú intézkedések,
- számonkérhetőség, világos célok és mérhető teljesítmények.

A Program elsősorban a következő szakmai anyagokkal harmonizál:

- Környezeti előretétekintés, stratégia és kulcsmutatók az OECD-ben
- Az Európai Unió 6. Környezetvédelmi Akcióprogramja
- Az Európai Unió Víz Keretirányelve
- Nemzeti Környezetvédelmi Program II.
- Nemzeti Természetvédelmi Alapterv II.
- Nemzeti Környezet-egészségügyi Akcióprogram

- Országos Hulladékgazdálkodási Terv
- Nemzeti Agrár-környezetvédelmi Program
- Nemzeti Biodiverzitás Stratégia és Akcióterv (tervezet)
- Pest megyei Környezetvédelmi Program
- Pest megye Hulladékgazdálkodási Programja
- Pest megye fejlesztési koncepciója
- Pest megye területrendezési terve
- Pest megye agrárstruktúra és vidékfejlesztési stratégiája
- VÉP Táj kultúra Program (tervezet)
- VÉP Gazdaság- és Turizmusfejlesztési Program (2003-2006; tervezet)
- Veresegyház Településfejlesztési Koncepciója
- Veresegyház Településrendezési Terv-tervezete, 2003
- Veresegyház Nagyközség Általános Rendezési Terve, 1997

Rövidítések:

Környv. vezető – környezetvédelmi vezető
 Környv. Bizottság – Környezetvédelmi és Mezőgazdasági Bizottság
 Oktatási Bizottság – Oktatási és Közművelődési Bizottság
 Társulás – Veresegyház Többcélú Kistérségi Önkormányzatok Társulása
 Tavirózsa Egyesület – Tavirózsa Környezet- és Természetvédő Egyesület
 KDV-KÖFE – Közép-Duna-völgyi Környezetvédelmi Felügyelőség
 KDV-VIZIG – Közép-Duna-völgyi Vízügyi Igazgatóság
 DINP – Duna-Ipoly Nemzeti Park
 ÁNTSZ – Állami Népegészségügyi és Tisztiorvosi Szolgálat Pest Megyei Intézete
 DMRV – Dunamenti Regionális Vízmű Rt.
 Vízgazd. Társulat – Gödöllő-Vác Térségi Vízgazdálkodási Társulat
 VÉP – Veresegyház és térsége Életmód Program (-2003)
 ÁESZ – Állami Erdészeti Szolgálat
 GAMESZ – Gazdasági és Műszaki Ellátó Szolgálat
 NTÁ – Pest Megyei Növényegészségügyi és Talajvédelmi Állomás

3.2. Környezetvédelmi célok, célkitűzések

Jelen fejezetben Veresegyház környezeti állapotértékelése alapján sor kerül a célok, elérendő célállapotok meghatározására, és a szükséges feladatok, intézkedések ismertetésére.

A Program általános célja az emberi élet minőségének folyamatos javítása egy fenntartható társadalmi-gazdasági fejlődésen keresztül.

A Program küldetése

Mivel az emberi élet minőségének javításában a környezet minősége meghatározó feltételként jelentkezik, ezért a Program küldetése:

Az együttműködés fejlesztésén keresztül komplex (rendszerszemléletű) programok kezdeményezése a környezetminőség javítása érdekében.

A Program fő célkitűzései

A környezeti elemek¹ állapotának megőrzése illetve javítása, a természeti erőforrások² fenntartható használatának biztosítása.

A fő célok megvalósításának elősegítéséhez egyszerre szükséges horizontális, azaz minden emberi tevékenységet átfogó célokat megfogalmazni, valamint vertikális, azaz egy-egy ágazathoz kapcsolódó probléma megoldását célzó programokat előírni.

¹ környezetünk élő (élővilág) és élettelen elemeinek (föld, levegő, víz, ember által létrehozott épített környezet) összessége, továbbá ezek összetevői és egymásba kapcsolódó rendszerei (pl. táj).

² a – mesterséges környezeti elemek kivételével – a társadalmi szükségletek kielégítésére felhasználható környezeti elemek, vagy azok egyes összetevői

A Program horizontális céljai

- Környezeti érdekek érvényesítése a döntéshozásban
- Takarékos, értékvédő (az ökológiai eltartó-képességet szem előtt tartó) gazdálkodás megteremtése
- A javasolt programok, intézkedések megvalósításában a kulcsszereplők között az együttműködés fejlesztése
- A társadalmi részvétel fejlesztése és környezettudatos szemlélet, gondolkodásmód kialakítása az emberekben, különös tekintettel az ifjúságra. (A Program megvalósításához elengedhetetlen kultúra kialakítása.)
- A környezet minőségének javítását elősegítő szabályozási- és támogatási rendszer létrehozása (helyi környezetvédelmi rendelet megalkotása, „Zöld Költségvetés” létrehozása stb.)
- A környezetvédelemhez szükséges infrastruktúrák fejlesztése
- A környezet állapotát értékelő információs (monitoring) rendszer kiépítése, mely a Program sikerességének, hatékonyságának folyamatos vizsgálatát, nyomon követését segíti

A Program vertikális céljai,illetve 2008-ig teljesítendő célállapotai (→)

- A levegőminőség javítása
→ a földgáz-hálózatba kapcsolt lakások részesedése érje el a 92%-ot
- Ökológiai szemléletű, fenntartható vízgazdálkodás elősegítése, a felszíni és a felszín alatti vizek terhelésének csökkentése
→ a felszíni vizek minősége a településen ne legyen rosszabb II. osztályúnál,
→ a szennyvízcsatorna-hálózatra legyen rákötve az összes ingatlan,
→ a felszíni vizek algaszáma ne haladja meg az 1000 db/ml értéket
- A természeti területek állapotának javítása, kiterjedésük növelése
→ a helyi szinten védett területek aránya érje el a 3%-ot,
→ minden helyi szinten védett területre készüljön kezelési terv,
→ a természetközeli területek aránya növekedjen,
→ az őshonos fafajú erdők aránya érje el az 50%-ot
- A táj megóvása, tájrehabilitáció: az ember által befolyásolt területek természetesebbé, esztétikusabbá tétele, erdőtelepítés
- A településszerkezet környezeti szempontú alakítása, megújítása

- A települési zöldterületek méretének növelése, minőségének javítása
→ a városi zöldterület aránya érje el a 6 %-ot
- A hagyományos építészeti stílusok és utcaképek megőrzése, védelme
→ az összes védelemre érdemes épület kerüljön műemléki védelem alá
- A hulladékok mennyiségének csökkentése komplex hulladékgazdálkodási rendszer kialakításával, szelektív hulladékgyűjtés beindítása
→ a szelektíven gyűjtött hulladék mennyisége érje el az 50%-ot
- A közlekedés környezeti terhelésének (zaj, rezgés, levegőszennyezés) csökkentése, a környezetbarát közlekedés részarányának növelése
→ az összes fő közlekedési út rendelkezzen kerékpárúttal
- Az energiafelhasználás csökkentése és az energiahatékonyság növelése
- A fosszilis energiaforrások használatának csökkentése, a megújuló energiaforrások használatának elősegítése
→ 5%-ra kell emelni az alternatív energiaforrások részarányát

A Program kiemelt területei és indoklásuk:♦ *Vízvédelem*

A rossz vízminőség veszélyezteti a tavak hasznosítását és az emberi egészséget, degradálja (lerontja) a vízi- és vizes élőhelyek állapotát/esztétikai megjelenését, és ezek következményeként visszaveti a turisztikai bevételeket.

♦ *Természetvédelem*

A természeti területek a különböző rekreációs tevékenységek szinterei és jelentős turisztikai vonzerőt jelentenek.

♦ *Hulladékgazdálkodás*

Az egyre növekvő hulladékmennyiség, a környezeti elemek védelme, illetve esztétikai szempontok egyaránt megkövetelik ezen problémakör kiemelt kezelését.

◆ *Környezeti szemléletmód változtatása*

A Program megvalósításának, sikerességének (hatékonyságának) és folytatásának kulcsterülete.

A környezet egyes elemeire lényeges hatással bíró, az önkormányzat feladat- és hatáskörébe tartozó tevékenységi területek és a környezeti elemek alapján a Program az elkövetkező 4 évre foglalja össze a szükséges tennivalókat. Az alfejezetek minden környezeti elemre és környezetgazdálkodási szakterületre kiterjednek, egy szöveges és egy táblázatos részből állnak. A szöveges rész lényegében az állapotfelmérés során feltérképezett környezetvédelmi problémák megelőzésére illetve kezelésére teszünk javaslatokat. A későbbi tervezés és a Program megvalósulása értékelésének megkönnyítése érdekében a feladatokat fontossági sorrendjükben (sorszámozva), azonosító kóddal, négy prioritási kategóriába soroltuk:

- K – „kötelező”, egyben sürgős feladatok
- S – „sürgős” feladatok
- F – „fontos” feladatok
- E – „egyéb” feladatok

A táblázatok célja a Program tartalmának integrált, tömör és átlátható összefoglalása. A feladatokat kiváltó okok, hatótényezők, a kitűzött célok és a feladatok rövid ismertetése mellett a határidőket és a felelősök megnevezését is tartalmazzák.

A környezetvédelmi problémák megoldása hosszú távú, tervezett, tudatos tevékenységet igényel, melyet a Program alapján kidolgozott *helyi rendeletek, intézkedések* segítségével kell megvalósítani. A kapcsolódó *Környezetvédelmi Rendelet* szerint a *Környezetvédelmi vezető* a Környezetvédelmi Program alapján éves Környezetvédelmi Intézkedési Tervet és ennek részeként éves Lakossági Környezetvédelmi Programtervet és Tájékoztatót állít össze, melyekben a különböző környezetvédelmi problémák és ezek megoldására az adott évben kitűzött célok, feladatok kerülnek ismertetésre. A település környezetvédelmi feladatainak megvalósulására a polgármesternek és a jegyzőnek kiemelt figyelmet kell fordítania.

3.3. A településfejlesztés környezeti szempontú alakítása

A környezetminőség védelme központi szerepet kell hogy kapjon a településfejlesztés során. A Program kidolgozása során kulcskérdés volt a környezetvédelem összehangolása a településfejlesztéssel, mely a fenntartható fejlődést lehetővé teszi.

Veresegyház elfogadás előtt álló Településszerkezeti Tervében is érvényre jutnak a környezeti érdekek (pl. IX./1.: „Valamennyi területfelhasználás, létesítés, beavatkozás tervezése során érvényre kell juttatni a környezetvédelmi előírásokat), ugyanakkor az elfogadott *Településfejlesztési Konceptió* és maga a *Településrendezési Terv-tervezet* ezzel *ellentétes folyamatokat vetít előre* (pl. a város tervezett terjeszkedése a természeti területek további csökkenését okozhatja, az új településrészek közparkok, jelentősebb zöldterület nélküli teljes beépítése).

Problémát jelent, hogy Veresegyház Településrendezési Terv-tervezete a tervbe vett beépítések alapján min. 5000 fő letelepedésével számol, melynek negatív környezeti, társadalmi és pénzügyi hatásai lehetnek. A megvalósítás során a belterület kb. 50%-kal nőhet. (A népességszám 1990 és 2005 között már megduplázódott). A környezetállapot romlása (pl. levegő- és zajszennyezés növekedése) már ma is nyomon követhető, az oktatási intézmények telítettek. A város terjeszkedésével már ma is feléli a természeti területeket, belterületi zöldterületeket, ez a tendencia tovább fokozódhat a Településrendezési Terv 2003-as tervezetének elfogadásával.

Hazai tapasztalatok alapján Veresegyház Településrendezési Terv-tervezetében (2003) foglaltak megvalósítása min. 1 milliárd forint egyszeri infrastrukturális kiadást és évente 350 M Ft plusz működtetési költséget (iskola fenntartás stb.) generál, mely a Veresegyházi Önkormányzat további eladósodását okozhatja.

A Településrendezési Terv környezetvédelmi szempontú felülvizsgálata 2004 márciusában elkészült, melyet a környezetvédelmi bizottság határozattal jóváhagyott. A felülvizsgálatban tett környezetvédelmi célú javaslatok integrálása a Településrendezési Tervbe

elengedhetetlen a Programban foglalt elvek és célkitűzések megvalósításához.

Ebben a munkában a környezetvédelmi bizottságnak és a környezetvédelmi felelősnek kiemelt szerepe van.

Megjegyezzük, hogy a településfejlesztéssel kapcsolatosan korszerű javaslatokat jelen Program és egy korábban készült tanulmány tartalmaz (Rosivall 2000).

3.4. Levegőtisztaság-védelmi program

A levegő, illetve porszennyezés csökkentése érdekében gondoskodni kell mezővédő erdősávok, út menti fasorok telepítéséről, a szántóföldek növényfedettségéről (pl. ha a gabonafélék betakarítása után a későbbiekben tavaszi vetésű kultúra kerül, akkor zöldtrágyaként is szolgáló takaró növényzet vetésével).

Az erdősávok, fasorok nemcsak a levegő minőségének javítását, hanem az élőhelyek közötti biológiai kapcsolatot is biztosítják, az élővilág védelmét is szolgálják.

A levegő tisztaságának védelme érdekében a tarló- és gyepterületek égetését az önkormányzatnak, mint illetékes hatóságnak csak a Pest Megyei Növényegészségügyi és Talajvédelmi Állomás által igazolt növényegészségügyi céllal szabad engedélyezni. A tilalom betartását következetesen ellenőrizni kell.

A településfejlesztés során kiemelt figyelmet kell fordítani arra, hogy a légszennyezéssel járó ipari övezeteket elválasszák az egyéb célú területektől. Így megakadályozható, hogy a lakóterületekre olyan légszennyezés jusson, amely jelentősen rontja az ott élő emberek életminőségét. Évente fel kell mérni a termelő és szolgáltató egységek emisszióját, az adatokat, információkat a Nyilvános Környezeti Adatbázisban (ld. a 3.13. fejezetet) kell tárolni.

Veresegyház területén – a levegőminőség megőrzése érdekében – a 4/2002. (X.7.) KvVM rendelettel együtt a 21/2001. (II. 14.) Korm rendelet,

a 14/2001. (V.9.) KöM-EÜM-FVM együttes rendelete, a 23/2001. (XI. 13.) KöM rendelete, valamint a 10/2001 (IV.19.) KöM rendelete által előírt követelmények és légszennyezési határértékek betartását maradéktalanul biztosítani kell.

A jövő fontos feladata a térségben egy levegőtisztaság-védelmi monitoring- (információs-) rendszer (mérő-, észlelő- és ellenőrzőhálózat) kiépítése, összekapcsolva a közegészségügyi hatások vizsgálatával. A hálózatnak szerves része kell, hogy legyen Veresegyház is, mint a térségi levegőminőséget meghatározó település. A monitoring-rendszernek a

legfontosabb légszennyező anyagok (SO₂, NO_x, CO, O₃, C_xH_m, por) mellett a parlagfű-pollen koncentrációját is javasolt mérni. A kapott adatok értékelése során külön figyelmet kell szentelni a környezet-egészségügyi vizsgálatoknak, vizsgálni kell a légúti megbetegedések és a szénanáthás tünetek számának alakulását a légszennyezettség függvényében.

A levegőtisztaság védelmének programja

sorsz.	FELADATOT KIVÁLTÓ OK	CÉL	FELADAT	HATÁRIDŐ (a megjelölt év utolsó, „folyamatos” határidő esetén az első napja)	FELELŐS
1. K L001	A város levegőjének minősége a téli fűtési szezon alatt romlik	A levegő minőségének javítása	A korszerűtlen (fa-, szén- és olajtüzelésről) földgáz alapú fűtésre való átállás ösztönzése, kedvezményes hitelekkel történő támogatása	2008	Környv. vezető Környv. Bizottság Pénzügyi Bizottság
2. F L002	A légszennyezés veszélyezteti a lakosokat	Organikus védősáv, a lakosok jobb közérzete és egészségi állapota	Mezővédő erdősávok, fasorok ültetése a település fontosabb útjai mellett Gazdasági területek, szennyvíztisztító telep körül „zöld gyűrű” kialakítása	Folyamatos (2005-)	Környv. vezető Kertészeti vezető Környv. Bizottság
3. E L003	Időnként van némi légszennyezettség, de nem tudjuk milyen mértékű	Bizonyítás, érvelési alap, indok a cselekvésre	A levegőtisztaság védelmi rendszeres (térségi) mérése (hatósági mérések havonta, iskolai mérések) A lakosság tájékoztatása a levegő minőségéről és közegészségügyi hatásairól	Folyamatos (2008-)	Környv. vezető Társulás KDV-KÖFE ÁNTSZ
4. E L004	Adatok hiánya	Valós helyzetkép	A termelő és szolgáltató egységek emissziójának felmérése (adatok, információk tárolása a Nyilvános Környezeti Adatbázisban)	Folyamatos (2005-)	Környv. vezető KDV-KÖFE

3.5. Vízminőség- és talajvédelmi program, vízgazdálkodás

A talajvédelem és a vízminőség-védelem – a köztük lévő kapcsolat miatt – egymástól elválaszthatatlanok, a talaj szennyeződése a vizek szennyezésével, s ezen keresztül az élővilág, illetve az ember veszélyeztetésével is jár.

A *talajvédelem* célja a termőföld termékenységének, minőségének megóvása, fizikai, kémiai, és biológiai romlásának megelőzése, illetve elhárítása. Fontos szempont, hogy a gazdálkodási módok a termőhely ökológiai adottságaihoz igazodjanak, ami – a környezet- és vízvédelmi követelményeket is magában foglaló – fenntartható talajvédő gazdálkodás megvalósulását jelenti.

A talaj védelme érdekében a belterületi zöldterületek kiterjedése nem csökkenhet a településen, a földmunkák során kitermelt talajokat különítve kell tárolni, és lehetőség szerint hasznosítani kell.

A *vizek védelme* a felszíni és a felszín alatti vizek minőségi és mennyiségi védelmét jelenti, mely kiterjed a felszíni vizek medreire és partjaira, illetve a víztartó képződményekre is. A vizeket minden olyan behatástól védeni kell, amely azok fizikai, kémiai és biológiai tulajdonságát, természetes minőségét és öntisztulási képességét hátrányosan megváltoztathatja. A vizek tisztaságának biztosítása, káros hatásoktól való megóvása, a vízszennyezők elleni szankciók alkalmazása, a szennyvízkezelés és a vízkészletek fenntartható használata a vízminőség-védelem legfontosabb feladatai.

A 33/2000. (III. 17.) Korm. rendelet előírása szerint a már minőségében károsodott felszín alatti víz, földtani közeg károsodását legkésőbb 2010. december 31-ig meg kell szüntetni [34. § (4)].

A szennyvíztisztító rekonstrukciója, bővítése

Az egyik legégetőbb vízminőség-védelmi feladat a háztartások rákötése a kiépült szennyvízhálózatra, valamint a környezetterhelő szennyvíz-szikkasztás megszüntetése. Ez a felszíni és felszín alatti vizek, a talaj és az élővilág védelmét, illetve a tőrendszer hasznosítási funkcióinak

helyreállítását egyaránt szolgálja. Első lépésben a szennyvíztisztító bővítését és korszerűsítését kell megtenni, mellyel a vízjogi üzemeltetési engedélyt is meg lehet szerezni. A tervek 5000 m³/nap kapacitásra bővítésről szólnak, azonban a térség gyors népességnövekedése miatt ez csak középtávon lesz elegendő. Feltehetően a KDV-VIZIG Vízügyi Tanácsa által támogatott, ún. vákuum-technológiás szennyvíztisztítás épül majd ki. A vizes élőhelyek, illetve a hasznosítási funkciók (strandolás, horgászat stb.) érdekében a legfontosabb cél a tisztított szennyvíz foszfor-, nitrát- és bakteriális tartalmának határérték alatt tartása. A rekonstrukció során nem terveznek szippantott szennyvíz előkezelőt.

A Közép-Duna-völgyi Környezetvédelmi Felügyelőség teljeskörű környezetvédelmi felülvizsgálatra kötelezte a szennyvíztisztító tulajdonosát 2004. július 30-i határidővel.

A talajterhelési díjról szóló rendelet 2005. január 1-én lépett életbe, mely megteremtette azt az érdekeltségi rendszert, amely a lakosságot ösztönzi a minél nagyobb arányú rákötését a szennyvízcsatorna-hálózatra. A rákötésekkel párhuzamosan fokozatosan meg kell szüntetni a közműpótlókat, a nem vízázó tárolókat.

Az elfogadás előtt álló Helyi Építési Szabályzat szerint „a csatornázott és a csatornázásra kerülő utcákban a csatorna kiépítését követő egy éven belül kötelezni kell az érintett telkeket a közcsatornára való rákötésre” [9. § (7) c)]. Az új építmények használatbavételi engedélyének kiadásának előfeltétele a közcsatorna-csatlakozás megléte. A tervezett fejlesztések megvalósításához szükséges előfeltételeket (pl. elő-közművesítés) a beruházások megvalósítása előtt biztosítani kell (Településszerkezeti Terv, IV./5.; XI./1.).

A nagyobb volumenű, növekvő mértékű szennyvízkibocsátás lehetőségét magában rejtő fejlesztéseket megelőzően (ipari park, lakópark, üzemek stb.), már az elvi engedélyezés, beruházási program szintjén tisztázni kell a települési szennyvíztisztító-kapacitás megfelelőségét, a fejlesztésnek tisztítási hatásfokra gyakorolt hatását.

Illegális szennyvízbekötések és –ürítések megakadályozása

A szippantást végző vállalkozó esetében ellenőrizni kell, hogy a szippantások számával arányos mennyiségű szennyvizet ürít -e le a kijelölt helyen. Egy átlagos család éves „szennyvíztermelése” alapján megbecsülhető a szükséges évenkénti szippantások száma. Ennek megtörténte – a szűrőpróbaszerű ellenőrzések során – számlával igazoltatható. Így elkerülhető a szennyvíz kutakba, csapadékvíz-elvezető csatornába vezetése.

A szippantott szennyvíz illegális ürítése leghatékonyabban akkor előzhető meg, ha a szennyvíz-szippantó vállalkozás az Önkormányzat tulajdonában van.

A talajt és a vizeket érő szennyezőforrásokat fel kell számolni. Minél előbb meg kell kezdeni a 2003-ban feltérképezett illegális szemétkerakók felszámolását, mivel ezek a területek szennyezésük mellett vonzzák a további hulladéklerakást is.

Az ipar vízigényének kielégítése során fel kell tárnai a települési tisztított szennyvíz felhasználásának lehetőségét. A szennyvíztisztítás során keletkező, víztelenített, stabilizált *szennyvíziszap* további kezelése, esetleges hasznosítása szempontjából – itt a leghatékonyabb módszer a zöldhulladékkal való komposztálás lenne – döntő fontosságú a kémiai analízis előzetes elvégzése az alkalmasság ellenőrzése végett. Egy 2001-ben végzett vizsgálat szerint (Fejér Megyei Növény-egészségügyi és Talajvédelmi Szolgálat) a szennyvíziszap nem tartalmaz határérték felett olyan komponenseket, melyek a mezőgazdasági hasznosítást kizárnák. A közcsatornába – pl. az ipari előtisztítás hiánya miatt – olyan toxikus szennyező anyag, amely végső soron a szennyvíziszap hasznosítását veszélyezteti, nem kerülhet.

A Településszerkezeti Terv-tervezet rendelkezik egy vízrendezési tanulmányterv készítéséről. A terv engedélyeztetése során az EU Víz Keretirányelvének előírásait szem előtt tartva, a KDV-VIZIG engedélye mellett a DINP szakvéleményét is meg kell kérni.

A vízminőség-védelem érdekében fontos a város korszerű belvízvédelmének kialakítása is. A belterületi vízrendezésnek a külterület

természetes hidrológiai adottságaihoz kell igazodnia, melyhez vízgyűjtő alapú, komplex programok kidolgozása szükséges. A különböző jellegű területeket (pl. központ és városzél) eltérő szempontok szerint kell elemezni. A nem megfelelően méretezett és tervezett beruházások egyes területek kiszáradásához, más területek vizesedéséhez, a lakó- és természeti környezet károsodásához vezethetnek.

A Településszerkezeti Terv-tervezet távlatban zárt csapadékvíz-elvezető rendszer kialakítását tűzi ki célul a burkolt utakkal feltárt beépített, illetve a beépítésre szánt területeken (VI./4.). Ahol erre lehetőség van, ott a nyílt árkos csapadékvíz-levezetést kell meghagyni, illetve ennek megoldását kell alkalmazni. A szennyezett csapadékvizek megfelelő (elő)tisztításáról gondoskodni kell.

A Veresegyházon feltárt termálvíz hasznosításának bővítése, a kitermelés növelése nem ajánlott. A termálfürdők – a tradicionális hőforrás-hasznosításoktól eltekintve – vízkészlet-fogyasztó és környezetszennyező jellegűek. Mennyiségi és minőségi károsodások nélkül csak a tartósan utánpótlódó vízhozam hasznosítható.

A termálvíz ún. *részlegesen megújuló energiaforrás*, ami azt jelenti, hogy nem áll korlátlan mennyiségben rendelkezésre. A termálvíz túlzott kitermelése az egységes hidraulikai rendszert alkotó vízkészletek mennyiségét oly mértékben csökkentheti, hogy az nem kívánatos folyamatokat indíthat el. Mennyiségi problémák léptek fel az ország több térségében is. (Az utóbbi két évtizedben a talajvízszint-süllyedés hazánk síkvidéki területein elérte a 0,1 m/év-et, a rétegvízszint-süllyedés pedig a 0,1-0,4 m/év-et vízszlopban kifejezve.)

A veresegyházi termálvíz-kitermelés növelése hozzájárulhat a térségi talajvízszint további csökkenéséhez, mely mezőgazdasági-, környezet- és természetvédelmi szempontból sem kívánatos. A mezőgazdasági földek és a védett lápos területek kiszáradása már ma is kiterjedt területeken okoz problémát a térségben. A Szódrákosi- és Mézes-patakokba kerülő használt termálvíz hő- és sószennyezést okoz, mely károsan hat az élővilágra, a vizekre és a talajra egyaránt. A talajba jutó, ott felhalmozódó sók a talaj minőségét rontják, szikesedési folyamatot indítanak el.

A használt termálvíz megfelelő kezelése (pl. vízviszanyomás a tároló rétegbe) jelenleg igen költséges és további környezetvédelmi és higiénés gondokat vet fel.

A nagy vegyszer-felhasználású kultúrák (pl. kukorica) termesztése helyett a kisebb környezetterheléssel járó termesztést kell támogatni. Víz- (és talaj-) minőség-védelmi okokból víziszárvastartó-telep létesítését Veresegyházon nem szabad engedélyezni. Az intenzív mezőgazdasági termelés helyett Veresegyházon az extenzív gazdálkodást kell támogatni. Az újszerű gazdálkodási ágak bevezetését a Földművelésügyi és Vidékfejlesztési Minisztérium is támogatja (ld. a következő fejezetet).

A mezőgazdasági területek patakvízből fedezett öntözővíz-felhasználását a KDV-VIZIG engedélyével és a DINP szakmai állásfoglalásával egyezve, az ökológiai eltartó-képesség figyelembevételével kell meghatározni.

A veresegyházi tavak rehabilitációjának szükségességéről – melynek természetesen vízminőség-védelmi vonatkozásai is vannak – a 3.6. fejezetben esik szó.

A jövőben a Sződrákosi-patak vízgyűjtőjén a hatóság előtti bizonyító erejű vízminőség-mérési, minősítési monitoring-rendszert kell kialakítani és működtetni. A monitorozás fő céljai a szennyezőforrások azonosítása, a vízminőség alakulásának figyelemmel kísérése és a lakosság tájékoztatása. Hosszútávon célszerű a térségben egy talajmonitoring-rendszert is létrehozni.

Vízminőség- és talajvédelmi program, vízgazdálkodás

	FELADATOT KIVÁLTÓ OK	CÉL	FELADAT	HATÁRIDŐ	FELELŐS
1. K V005	A szennyvíztisztító elégtelen működése veszélyt jelent a tavak vizére és élővilágára, illetve a hasznosítási funkciókra KDV-KÖFE és NTÁ határozatok Kicsi a szennyvíztisztító kapacitása	A szennyezés megszüntetése, a szennyvíztisztító kapacitásának bővítése és a szikkasztás hatékonyságának növelése	A regionális szennyvíztisztító rekonstrukciója és bővítése A szennyvíztisztító teljeskörű környezetvédelmi felülvizsgálata Az Álomhegyi-tározó megépítése A tisztított szennyvízszikkasztó-terület fásítása	2005 2005 május 2005	Környv. vezető Környv. bizottság Pénzügyi bizottság Beruházási osztály KDV-KÖFE KDV-VIZIG ÁNTSZ NTÁ
2. K V006	A vizeket és a talajt szennyezik az emésztőgödörök A locsolásra szánt víz után is fizetni kell szennyvízdíjat	Közműpótló műtárgyak szennyezésének megszüntetése, hálózatra kötés elősegítése	A lakosság ösztönzése a szennyvízcsatorna-hálózatra kötésre (talajterhelési díjjal, rácsatlakozási kedvezménnyel stb.) Vízóra szerelése a locsolás céljára használt kerti csapokra	Folyamatos (2005-)	Környv. vezető DMRV Pénzügyi bizottság
3. K V007	A vizek szennyezése	A vízszennyezés szankcionálása és megelőzése	A kutak, csapadékcsatornák és a szennyvízcsatorna-hálózat szűrőpróbaszerű ellenőrzésével az illegális szennyvízbekötések feltárása, megszüntetése	Folyamatos (2005-)	Környv. vezető KDV-VIZIG ÁNTSZ Jegyző
4. S V008	A csatornává alakított mederben elszegényedett az élővilág Rekreációs, gazdasági és esztétikai szempontok	Természetközeli gazdálkodás (pl. legeltetés) feltételeinek megteremtése Természetes, változatos élőhelyek kialakítása az állat- és növényfajok számára	Patak rehabilitáció (eredeti mederszervezetek és part menti területek helyreállítása az ár- és belvízvédelmi előírások figyelembevételével)	Folyamatos (2005-)	Környv. vezető GAMESZ Civil szervezetek KDV-VIZIG

	FELADATOT KIVÁLTÓ OK	CÉL	FELADAT	HATÁRIDŐ	FELELŐS
5. K V009	Egyes potenciális szennyezőanyagok a regionális szennyvíztisztító megfelelő működését veszélyeztetik	A regionális szennyvíztisztító üzembiztonságának növelése	Előtisztításra kötelezett és egyéb gazdasági célú létesítmények szennyvíztisztításának ellenőrzése	Folyamatos (2005-)	Környv. vezető KDV-KÖFE
6. K V010	Szennyező és pazarló vízgazdálkodás	A vízkészletek minőségének és mennyiségének hosszútávú biztosítása Természetvédelmi érdekek érvényesítése az ár- és belvízvédelem mellett	A Tájgazdálkodási, védelmi- és rehabilitációs Program részeként Élővíz Alprogram elkészítése a fenntartható vízgazdálkodás megteremtéséért	Folyamatos (2005-)	Környv. vezető Környv. bizottság Társulás Civil szervezetek DINP KDV-VIZIG KDV-KÖFE
7. K V011	Vizek (és a talaj) szennyezése a gépjárművek által	A vízszennyezés megszüntetése	Hordaiék- és olajfogó műtárgyak kiépítése a csapadékvíz élővizekbe, illetve csatornába történő vezetése előtt, illetve a nagyobb forgalmú utak, parkolók mentén	2006	Környv. vezető GAMESZ
8. K V012	A strandolók nem tudják, milyen a víz minősége	Korrekt tájékoztatás, bizalom erősítése	A fürdőzők tájékoztatása a Malom- és a Pamut-tó vízminőségéről (az ÁNTSZ mérési eredményeinek rövid értékelése egy információs táblán, a strandbejáratnál)	Folyamatos (2005-)	Környv. vezető ÁNTSZ
9. K V013	A tavon a vadfürdőzés konfliktusokat szül a horgászok és a strandolók között és károsítja a környezetet	Kulturált körülmények megteremtése	Tanulmány készítése új szabadstrand kialakításának lehetőségéről az Ivacsi- vagy a Pamut-tavon	2005	Környv. vezető Jegyző Pamut HE GAMESZ Civil szervezetek
10. S V014	Kis arányú kiépítettség A földmedrű csatornák gyorsan feltöltődnek	Jobb, könnyebben karbantartható és nem szennyező vízelvezetés	A nyílt vízelvezető árkok tisztítása A belterületi csapadékvíz-elvezetés továbbfejlesztése, a földmedrű árkok ellátása burkolattal	Folyamatos (2005-)	Környv. vezető GAMESZ

	FELADATOT KIVÁLTÓ OK	CÉL	FELADAT	HATÁRIDŐ	FELELŐS
11. S V015	A tavak vízminősége hatással van az alattuk elhelyezkedő Malom-tó vízminőségére A Pamut-tavat sok fürdőző keresi fel	A vízminőség alakulásának figyelemmel kísérése	A Pamut-, Ivacsi-, Tőzeges-tavak és a Hínáros vízminőségének évenkénti mérése (május, augusztus)	Folyamatos (2005-)	Környv. vezető ÁNTSZ
12. F V016	A patakok vizét engedély nélkül használják locsolásra, ez csökkenti a vízhozamot	Az illegális locsolás megszüntetése	A patak menti mezőgazdasági területek öntözésének ellenőrzése	Folyamatos (2005-)	Környv. vezető KDV-VIZIG
13. S V017	Felesleges vízpazarlás és többletkiadás	A pazarlások megakadályozása, költségmegtakarítás	A takarékos vízhasználat megteremtése közintézményekben (mosdók, WC-k: automatikusan záródó armatúrák stb.) A módszerek bemutatása, elterjesztése a lakosság és a vállalkozások körében Ásott kutak használatának ösztönzése locsolás céljára	2008	Környv. vezető Környv. bizottság Civil szervezetek
14. E V018	Patakok vízhozamának csökkenése	Engedély nélküli vízhasználat felszámolása	A patakok mentén, mezőgazdasági földeken locsolási tevékenység ellenőrzése	Folyamatos (2005-)	Környv. vezető Jegyző KDV-VIZIG
15. F V019	Talajpusztulás	Erózió, defláció mérséklése	Erdősávok, fasorok telepítése a mezőgazdasági földek között	Folyamatos (2005-)	Környv. vezető
16. E V020	A tisztított szennyvíz-szikkasztó-telep túlterhelése	A tisztított szennyvíz többcélú hasznosítása	A tisztított szennyvíz felhasználási lehetőségeinek vizsgálata ipari célra és hasznosítása	2006	Környv. vezető Környv. bizottság
17. F V021	A vizek (és a természeti környezet) további terhelése nem tartható fenn	Tiszta, egészséges környezet és termékek A talaj termékenységének növelése	Kemikáliák és műtrágyák helyett természetes módszerek ösztönzése: biológiai védekezés, zöldtrágyázás, szerves trágyázás (komposzt, istállótrágya), másodvetés	Folyamatos (2005-)	Környv. vezető Környv. bizottság Civil szervezetek

3.6. Természet- és tájvédelem

A természetvédelem az élő és élettelen természeti értékek és azok rendszereinek megóvását és fennmaradását szolgálja. Egyik fő célja a biológiai sokféleség (a biodiverzitás) és a tájképi gazdagság megőrzése, amelynek alapja a természetes és természetközeli élőhelyek működőképes állapotban történő megóvása. Ezzel érvényre jut egy fontos feladat, a természeti folyamatokban rejlő információk megőrzése is.

„A természetmegőrzési politika kiemelkedően fontos szempontja, hogy a természeti környezet az ember (társadalom) egészségi állapotának kondícionálója, alkotóerejének forrása, megújulásának közege.” (I. Nemzeti Természetvédelmi Alapterv)

Tájvédelem

A belső erőforrások legfontosabb tényezői a táj és a természeti környezet értékei, melyek gondozása és védelme emberi tevékenységet igényel. A természetvédelem eredményessége igazán a természeti, társadalmi és gazdasági tényezőket egyaránt magába foglaló tájvédelem szintjén biztosítható. A térségben – így Veresegyházon is – a fejlesztések egyik fő iránya kell hogy legyen a táj, és a hozzá kötődő fajgazdag állat- és növényvilág megőrzése, rehabilitációja, az élőhelyek bővítése. Ennek érdekében el kell érni, hogy a művelés alól kivett területek aránya csökkenjen, és hasznosításuk ne okozza a természeti értékek pusztulását, a környezeti elemek állapotának romlását.

A jelenlegi természeti adottságoknak megfelelő (a természeti területek számát és állapotát nem veszélyeztető) gazdálkodási- és területhasznosítási módokat támogatni kell. Természetátalakítással járó beavatkozások (lecsapolás, meliorálás stb.) kizárólag a természeti területek rehabilitációja, rekonstrukciója érdekében engedhető meg. A természeti területek (természetközeli erdő, szárazgyep, láp, mocsár, tavak, patakok stb.) állapotát megőrizni, illetve javítani kell, jelenlegi kiterjedésüket pedig lehetőség szerint bővíteni kell. A szántó- és parlagterületek rovására növelni kell az erdők és a gyepek (szárazgyepek, lápok, mocsarak)

kiterjedését. Az ismertetett feladatokat Tájgazdálkodási, -védelmi és -rehabilitációs Program keretén belül kell megvalósítani

A térség területét érintő három alapvető feladatrendszer (közterület-gondozás, agrár-környezetvédelem, vidékfejlesztés) szorosan kapcsolódik egymáshoz. Egy Tájgondnoki Hivatal létrehozását javasoljuk, amely mindhárom funkció ellátását egy helyen, de a kistérség egészére biztosítja, lehetőséget teremtve a szakemberek és a civil szféra szoros együttműködésére.

Javasoljuk a térségi szinten 2003-ban megkezdett *Tájdinamikai Modell* kialakításának folytatását. Ennek megalapozására 2003-ban természeti- és környezetvédelmi állapotfelmérést végeztek (élőhely-térképezés és szennyezőforrások feltárása). Az alapot jelentő négy (környezeti, tájképi, természeti és földhasználati) adatbázis integrálása európai szintű környezet- és tájgazdálkodást tehet lehetővé. A kistérség élővilágának digitalizált katalógusa és térképe, illetve az előállított lista és rangsorolás alapján meghatározásra kerülhetnek azok az engedélyezett és tiltott tevékenységek, fejlesztések, melyek betartatásáról/betartásáról az önkormányzatok hivatottak gondoskodni. A tájinformációs rendszeren (adatbázison) alapuló modell egyik fő célja az egyes térségfejlesztési projektek tájgazdálkodási hatásvizsgálata, a döntések szakmai előkészítése, megalapozása. A modell segítségével előre jelezhető lesz a különböző térség- és településfejlesztési döntések várható (negatív vagy pozitív) hatása.

Településfejlesztés

Lakó- és gazdasági területek

Veresegyház elfogadott (2003. június 17.) Településfejlesztési Koncepciója szerint „a városnak nem érdeke a lakóterületek növelésének gyorsítása”, ugyanakkor jelenleg is intenzíven folynak a parcellázások (erdő tarra vágása stb.). Új ipari, munkahelyi területek kijelölése, Ipari Park létrehozása szintén a kitűzött célok között szerepel. „A területfelhasználás és a beépítés intenzitásának mértéke tovább fog növekedni” – áll a dokumentumban.

A természeti értékek védelme érdekében a településszerkezet környezeti szempontú alakítása elengedhetetlen feladat. A településrendezési terv törvény által előírt egyeztetését végre kell hajtani. A természet- és tájvédelmi érdekek érvényesítése céljából a Duna-Ipoly Nemzeti Park vonatkozó szakvéleményét messzemenőig figyelembe kell venni. Megengedhetetlen, hogy a védett, illetve védendő területek közigazgatási, illetve a gazdasági fejlesztés áldozatává váljanak.

A településszerkezet – bár nem környezetvédelmi kategória – komoly hatással van a környezeti terhelések mértékére. A növekedő, szétterülő településszerkezet gerjeszti a közlekedési igényt, értékes természeti területeket élhet fel, ugyanakkor található kihasználatlan telkek, épületegyüttesek. *A város térszerkezetének alakításakor általános szempontként kell kezelni azt, hogy a terjeszkedés előtt először a meglévő, településen belüli területek kerüljenek fejlesztésre.*

A területek művelési ágának átminősítése során az önkormányzatnak a természet-, táj- és környezetvédelmi hatóságok (DINP, KDV-KÖFE) szakvéleményét figyelembe kell venni. A Településszerkezeti Terv környezeti szempontú alakítása jellemzően nem forrásigényes, inkább a környezettudatos szemlélet meglétét feltételezi.

A településfejlesztés során figyelembe kell venni a természeti területek megőrzését. Lakó- és gazdasági területek kialakítása elsősorban természet- és tájvédelmi szempontból értéktelen területeken (pl. szántók, gyomos parlagok helyén) javasolt. A település déli részén (a Laposokon) elterülő gazdasági-kereskedelmi terület a Laposközi-rét védelme érdekében tovább nem bővíthető.

Veresegyház Helyi Építési Szabályzat-tervezete szerint „Új területhasználat, beruházás esetén az engedélyezés feltétele a környezeti adottságok, továbbá a változással várható környezeti hatások vizsgálatának elvégzése és e vizsgálatok és értékelésük csatolása az engedélykérelemhez” [67. § (3)].

A 20/2001. (II. 14.) sz. kormányrendelet a *környezeti hatásvizsgálat köteles tevékenységek körét* szabályozza. Amennyiben Veresegyház közigazgatási területén e rendelet hatáskörébe tartozó tevékenységet terveznek végezni, úgy meg kell kérni a környezetvédelmi engedélyt a Közép-Duna-Völgyi Környezetvédelmi Felügyelőségtől.

Mezőgazdaság

A természeti adottságok, az agroökológiai potenciál és a környezetvédelmi szempontok figyelembevételével dolgozták ki a Nemzeti Agrár-környezetvédelmi Programot (NAKP), amely 2002-ben került teljes kihirdetésre. Az NAKP a versenyképes árutermelésre kevésbé alkalmas mezőgazdasági területek fenntartását szolgálja előre megállapított összegű, hektáronkénti kifizetésekkel (kompenzációval). Az NAKP horizontális és zonális programokra tagolódik, melyekből az előbbiek az egész ország területére érvényesek. Veresegyház adottságait figyelembevéve a horizontális programok közül a következők feltételrendszere illeszkedik:

- tájgazdálkodás,
- ökológiai- (bio-) gazdálkodás,
- integrált zöldség-, gyümölcs- és szőlőtermesztés,
- extenzív gyepgazdálkodás állattartási kötelezettség mellett,
- mintagazdaság kialakítása.

A tájgazdálkodással kapcsolatos lehetőségeket javasolt a leghamarabb kihasználni, melynek a tájkép és a természeti területek megőrzése mellett a Településrendezési Terv felülvizsgálatában is kulcsszerepe lehet. Veresegyház adottságai folytán alkalmas arra, hogy egy tájgazdálkodási mintagazdaságot hozzanak létre területén.

A javasolt Tájéközpont fő feladata a kistérség organikus termelésének koordinálásával tájspecifikus termékek létrehozása, minőségellenőrzése, marketingje és értékesítése a kistérségen kívül és a kistérségbe látogatók számára (lásd még a 4.1. fejezetet).

Az NAKP rendszere az agrár-környezetvédelmi intézkedések megvalósítása során felmerülő többletköltségeket, illetve jövedelemkiesést kompenzálja.

Háromkategóriás földhasználati zónarendszer

Veresegyházon és a térségben is a környezeti elemek megóvását célzó mezőgazdasági szerkezet kialakítása a cél. A korábban kialakított *háromkategóriás földhasználati zónarendszerrel* (VÉP) a természetvédelmi-

, mezőgazdasági-, illetve kettős meghatározottságú területeket határolták le. A három alapvető agroökológiai kategória jelentősen eltérő fejlesztési stratégiát kíván. A védelmi és extenzív agrárterületek különleges kezelése a multifunkcionális mezőgazdálkodás elsődleges terepe.

Kettős meghatározottságú területek

Az ún. kettős meghatározottságú területek elsősorban az agrárkörnyezeti, a szociális, foglalkoztatási és egyéb vidékfejlesztési programok, valamint a jó minőségű, tájspecifikus termékeket előállító termelési tevékenységek célterületei. Az ide tartozó földeken gyep-és/vagy erdőtelepítés, esetleg a szántóhasznosítás folytatása javasolt, mindegyik esetben extenzív hasznosítással.

Természetvédelmi meghatározottságú területek

A védelmi meghatározottságú területeken a tájhasználatot, a mezőgazdasági fejlesztéseket elsősorban a védelmi szempontoknak kell alárendelni, mivel az átlagosnál érzékenyebben reagálnak a külső behatásokra (pl. nem szabad a talaj termőképességét és szerkezetét rontó talajműveléssel és szermaradványokkal veszélyeztetni a vízkészletet és az élővilágot. Az itt gazdálkodók területei egyaránt megfelelnek a mezőgazdasági területek erdősítési EU-s támogatás-típusoknak, valamint – az EU által is támogatott – NAKP Gyepgazdálkodási Célprogram feltételeinek is (pl. a rossz minőségű szántók gyepesítése meghatározott állatlétszám mellett).

Javasolt mezőgazdasági tevékenység az élővilág- és tájképvédelmi szempontok érvényesítésére a természetvédelmi meghatározottságú területeken:

- táblaszegélyek gyommentesítése (kaszálása),
- vízelvezető árkok tisztítása, kaszálása,
- mezővédő erdősávok és fasorok ápolása, telepítése,
- a nem legeltetett gyepkaszálása, vagy legeltetés (a becserjésedés, illetve a gyomnövények visszaszorítására),
- a belvizes foltok kivonása a termelésből, vagy a nedves talajt, időszakos vízállást kedvelő fajok (pl. kocsányos tölgy, magyar kőris) telepítése,

- az erodált területeken, nagyobb lejtésű domboldalakon lévő, nehezen művelhető szántók gyepesítése.

Fontos feladat a természeti értékek, a biodiverzitás hosszútávú megőrzését és fenntartását biztosító hagyományos gazdálkodási rend (halgazdálkodás, erdészet, legeltetés, kaszálás) és az ehhez kapcsolódó érdekeltségi rendszer bevezetése. Az NAKP segíti a környezeti szempontokat is figyelembe vevő gazdálkodás térhódítását. Támogatja az integrált növény- (zöldség-, gyümölcs- és szőlő-) termelést, az ökológiai gazdálkodást, a gyepterületek, a vízi és vizes élőhelyek megfelelő hasznosítását, valamint a környezetbarát állattartás kialakulását. A Környezetvédelmi és Vízügyi Minisztérium ezen tevékenységeket folytató gazdálkodókat pályázat útján közvetlen támogatással is segíti (ld. a 4.1. fejezetet). A Táj- és Kultúra Programban különböző adatbázisok szintéziseinek speciális csoportjai alapján lehatárolták a Nemzeti Agrár-környezetvédelmi Program lehetséges célterületeit. Veresegyházon 1600 ha esik a potenciálisan támogatható területek közé, melybe élővilág-védelmi szempontból 1312 ha (81%), talaj-, víz- és élővilág-védelmi szempontból 288 ha (18%) tartozik.

A természeti adottságokhoz alkalmazkodó *tájfenntartó gazdálkodás* keretein belül környezetkímélő, extenzív erdészeti és mezőgazdasági tevékenység valósulhat meg. Ide tartozik a szántók legelőkké való átalakítása, őshonos hazai háziállat-fajták (pl. managolica sertés) tartása. Ezen ősi fajták mellett, hogy fontos genetikai erőforrások, alapját képezhetik a hagyományos gazdálkodás fenntartásának, egyben kézenfekvő eszközei a természetes élőhelyek természetvédelmi kezelésének, megőrzésének. Az új legelők fenntartása az eltartóképességet szem előtt tartó, extenzív állattartás keretein belül valósulhat meg. A térség területei az NAKP-ban előírt legeltetési gazdálkodás 0,5-1,2 számossal/ha feltételének felelnek meg. Veresegyház új Településszerkezeti Terve rendelkezik a tanyagazdálkodás és az üzemi jellegű állattartás lehetőségének biztosításáról [IV. (7)].

A parlagterületek, a nagyon alacsony termőképességű talajok és az egyéb feltételek miatt (pl. belvizes terület) akadályoztatott területek gyepesítését, erdősítését az NAKP és az EU is pályázati úton támogatja. A művelési ág-váltás elve, hogy a kevésbé jó minőségű szántók

gyepesítésével, takarmánytermő-területté való átalakításával megteremthető a környezetbarát állattartás alapja, és növekedik a táj diverzitása (sokfélesége). A Térségi Földhasználati Zónarendszer a veresegyházi mezőgazdasági területek 91%-át (800 ha) jelöli meg potenciális gyepterületként.

Az extenzív művelés alatt álló és az alá kerülő területeket az Érzékeny Természeti Területek Rendszerébe sorolják (ezek éppen a hagyományos gazdálkodási módoknak köszönhetően alakultak ki az évszázadok során).

Az utóbbi két évtizedben – nagyrészt az önkormányzat földvásárlása miatt – háttérbe szoruló *kiskerti gazdálkodás* támogatandó, fenntartandó. A veresegyházi piacon továbbra is meg kell adni a lehetőséget az őstermelők által előállított helyi termékek (zöldség, gyümölcs, tojás stb.) árusítására. Javasolt néhány, már régen elfelejtett gyümölcsfajta visszatelepítése. Az ősi fajták ellenállóságuknál fogva (kevés vegyszer- és öntözésigény) a hagyományos kiskerti művelésbe jól beilleszthetők.

A természeti környezet legkisebb terhelése a környezet- és egészségkímélő (vegyszermentes) *bio- (öko-) gazdálkodás* térnyerésével biztosítható, mely eladható termékeket állít elő (zöldségek, gyümölcsök, gyógynövények, fűszerek stb.). Figyelembe kell venni ugyanakkor, hogy a talaj- és természeti adottságok jobban megfelelnek a fűszer- és gyógynövénytermesztésnek, mint a nagyobb vízigényű zöldségtermesztésnek. Előbbiek esetében a térség legnagyobb felvásárlója a vácegresi székhelyű Rózahegyi Kft., mely biztos értékesítési lehetőséget kínál.

Növelni kell az intenzív művelésű szántók és gyümölcsösök átalakítását. Ezeken a területeken extenzív- és biogyümölcsösök létrehozása javasolt. A gyümölcsösökben el kell érni a sorközök füvesítési arányának növekedését. A VÉP keretén belül 2003-ban megkezdtek egy Biogazdálkodási Oktató Központ és Tankonyha kialakítását Csomádon. A mintagazdaság célja a biogazdálkodás bemutatása az általános iskolások és az érdeklődő gazdálkodók számára. A térségben előállított helyi, „speciális” termékek (pl. aszalványok) jelentősen növelhetik a mezőgazdaságból élők jövedelmét (idegenforgalom stb.). A biogazdálkodás, a bioélelmiszerek igen ígéretes exportpiacot jelentenek már ma is, hiszen az ilyen termékek 90 százaléka exportra kerül.

Hazánk biogazdálkodóinak jelentős részét tömörítő Biokultúra Egyesület (1024 Budapest, Kitaibel Pál u. 4.) szívesen ad tájékoztatást az érdeklődő gazdálkodóknak. Az ökológiai gazdálkodás ellenőrző- és tanúsító szervezete a Biokontroll Kht. (Postacím: 1535 Budapest, Pf. 800).

Mezőgazdasági meghatározottságú területek

Veresegyház – adottságai miatt – nem alkalmas intenzív mezőgazdálkodási tevékenységre, ezért a kizárólag mezőgazdasági meghatározottságú területek zónája nem került kialakításra.

Itt érdemes szót ejteni az Európai Unió által támogatott „*energianövények*” közül az ún. energiafűvek intenzív termesztéséről, illetve hasznosításukról. Ezeknek – a sok esetben génmanipulált – növényeknek a termesztése nem ajánlott, mivel közép- és hosszútávú kísérletek híján igen nagy környezeti kockázatot hordoznak magukban. Az energiafűvek más fűfélék beporzásával genetikai szennyezést okozhatnak, mely fajok eltűnéséhez vezethet. Nincs semmi biztosíték arra sem, hogy ezek a növények a mezőgazdasági táblákról ne juthassanak ki. Esetleges agresszív elterjedésük a természeti területek élővilágának elnyomását, pusztulását okozhatja (elég csak arra gondolni, hogy az ezeknél a növényeknél sokkal „ártalmatlanabb” (nem gépmanipulált), az eredetileg Észak-Amerikában őshonos parlagfű milyen megállíthatatlanul terjed az irtóhadjáratok ellenére is).

A kül- és belterületi állattartás részletes feltételeit Állattartási rendeletben kell szabályozni.

Természetvédelem

Az Európai Unió Götebörgi Nyilatkozata kimondta, hogy a biológiai sokféleség csökkenését meg kell állítani 2010-ig.

Az EU ambíciózus célkitűzésére tett intézkedések hatékonyságát, sikerességét csak akkor lehet értékelni, ha ismerjük a jelenlegi természeti állapotokat, a biodiverzitás aktuális szintjét. Ezért a *Nemzeti Biodiverzitás Stratégia és Akció Program* szellemében az első lépés a táji-, természeti állapotfelmérés kell hogy legyen.

A Veresegyház és Térsége Fejlesztéséért Kkht. megbízásából 2003-ban elkészültek az első jelentések a térség élőhelyeiről, illetve természeti területeiről. A helyi védelemre javasolt veresegyházi területeket (Szódrákosi- és Folyás-patak mente, Medve-láp, Delta-láp, Reveteki-láp, Laposközi-rét, Ivacsi-tó) a 2.2.4. fejezetben ismertettük, elhelyezkedésük a mellékelt térképen tekinthető meg. A védetté nyilvánító rendeletben meg kell határozni a védett természeti területre vonatkozó kezelési módokat, korlátozásokat és tilalmakat, valamint ha szükséges, a védőterületeket (Településszerkezeti Terv, VIII./1.)

Az EU Víz Keretirányelvének előírása szerint legkésőbb 2015-ig el kell érni a felszíni vizek „jó ökológiai állapotát”.

A tavak, patakok természetközeli partjait a vízminőség és a vízi élőhelyek védelme érdekében meg kell őrizni. A vízepítési munkálatok során a természetkímélő megoldásokat kell előnyben részesíteni.

A természeti értékek védelmében nagy hangsúlyt kell fektetni a terjeszkedő inváziós növényfajok (szárazgyepben: selyemkóró, nedves gyepben: magas aranyvessző stb.) visszaszorítására.

Veresegyházi Ökológiai Hálózat

Létre kell hozni a Veresegyházi Ökológiai Hálózatot, melynek elemei egyaránt tartalmaznak védett és nem védett területeket. Az alább ismertett táblázat további bővítése ajánlott.

A Veresegyházi Ökológiai Hálózat elemei			
Magterületek	Magterületek védőzónái	Ökológiai- és zöldfolyosók, „lépő kövek”	Rehabilitációs területek
Pamut-tó – Szadai-láprét	Fenyves1 (a Pamut-tó mellett)	Szódrákosi-patak és mellékágai	Szódrákosi-patak mentének egyes szakaszai (Mézes-völgy stb.)
Ivacsi-láprét	Fenyves2 (az Ivacsi-láprét mellett)		
Malom-tó	Hínáros (tó) Kocka-tó	Folyás-patak és mellékágai	Medve-láp
Egervári-láp (északi terület)	Fenyves3 (az Egervári-láptól nyugatra)		
Gödöllői-dombvidék TK	Gödöllői-dombvidék nyugati (belterülettel szomszédos) oldalának erdősége	-----	Egervári-láp déli része Reveteki-láp és homokpuszta

A magterületek jellemzői, funkciói:

Jelentős természeti értékeket képviselő, országos jelentőségű természetvédelmi területek, melyek a többi természeti terület fajforrásai (állatok migrációja, magok terjedése). Ezeken a területeken csak korlátozott (engedélyhez kötött) hasznosítás (pl. nádvágás) folyhat.

A mag- (puffer-) területek védőzónáinak jellemzői, funkciói:

Ezek a területek (pl. erdők) a magterületeket védik a közvetlen emberi hatásoktól (pl. szennyezéstől).

Az ökológiai- és zöldfolyosók, a „lépő kövek” jellemzői, funkciói:

A lineáris (ökológiai- illetve zöldfolyosók) a flóra és a fauna terjedését, vándorlását biztosítják a természeti területek és a belterületi zöldterületek között. A folyosókat akadályok (pl. autóutak) nem szelhetik át, ezeket át kell hidalni. A fajok terjedését „lépőkövek” (élőhely-foltok) láncolata is biztosíthatja, amennyiben azok nem helyezkednek el túl távol egymástól.

Rehabilitációs területek jellemzői, funkciói:

Ide tartoznak azok a degradált (pl. részben elgyomosodott) természeti területek, amelyeknek regenerációja emberi segítséggel elősegíthető.

Az országos és a helyi jelentőségű védett természeti területek állapotát, élővilágát a Program ideje alatt monitorozni kell. (Az előbbi a DINP feladata). A rendszeres felmérésekkel a természetközeli élőhelyek állapotváltozása nyomon követhető, a természet- és tájvédelmi intézkedések hatásai és eredményessége elemezhető lesz.

Rehabilitáció

A Szódrákosi-patak és tavainak rehabilitációja a vízminőség javítása és a természeti értékek megőrzése (=a turizmus alapjainak megtartása) végett igen fontos feladat. A rehabilitációs feladatok megvalósítása során figyelembe kell venni elsősorban az őshonos és az inváziós fajok vándorlásának és terjedésének lehetőségét/veszélyeit az élőhelyek között.

A tavak és a kialakítás előtt álló Álomhegyi-tározó vízminőségének javítására, természetes öntisztulási folyamatainak segítésére természetkímélő módszer lehet természetes anyagokból előállított mesterséges úszólápok telepítése [Balogh M. (1982): Eljárás felszíni vizek eutrofizációjának megakadályozására. 133994. lajstromszámú magyar szabadalom 1-6.].

Az ökológiai hálózat elemei közül elsősorban a lápterületek rehabilitációjára kell sort keríteni.

Horgászati hasznosítás

A tavak természeti adottságainak megőrzésével a jelentős gazdasági-társadalmi hasznot hozó falusi és öko- (vízi-, horgász-, lovas-, kerékpáros-stb.) turizmus alapjai biztosíthatók.

Az ökoturizmus a tömegturizmussal szemben egy fenntartható alternatívát kínál, és arra ösztönzi a helyi lakosságot, hogy őrizze meg a település turisták számára is vonzó természeti környezetét, egyedi kultúráját, életformáját, készítse tovább hagyományos termékeit és gazdálkodjon hagyományos módon.

A tavakon csak természetkímélő, a bölcs (többcélú) használat elvét szem előtt tartó halgazdálkodási hasznosítás folyhat. Az extenzív halgazdálkodás kisebb terhelést jelent a vízi ökoszisztémára, így hosszútávon biztosíthatók a horgászat (és a strandolás) feltételei is. A haltelepítések a természetközeli tavakba kizárólag őshonos fajokkal történhetnek (Természetvédelmi törvény, 14. §).

Telepítésre javasolt őshonos halfajok: ponty, compó, csuka, süllő, aranykárász, vörösszárnú keszeg, sügér, lesóharcsa stb. (Őshonos halfajokat is tenyésztő hazai cégek a H és H Carpio és a Haltermosz Kft.)

A terhelések csökkentése érdekében a halétel korlátozása/tiltása szükséges és az ökológiai adottságok ismeretében meg kell szabni az évente telepíthető maximális halmennyiséget és a telepítések gyakoriságát is. Az intézkedések következménye, hogy javul a halállomány összetétele, az ökológikus halgazdálkodásból új megélhetési forrás alakul ki, megnő a horgász- és ökoturizmus.

A Tavirózsa Egyesület a Környezetvédelmi és Vízügyi Minisztérium támogatásával 2004-ben indította „ZöldHorgász” nevű programját, melynek elsődleges célja előadások, terepbejárások és tájékoztató anyagok segítségével a horgászok ökológikus szemléletének kialakítása.

Erdősítés

Veresegyházon növelni kell az erdősültséget, és ezen belül is a természetes erdők arányát. A Térségi Földhasználati Zónarendszer a jelenlegi mezőgazdasági területek 9%-át (80 ha) jelölte meg potenciális területként erdőtelepítésre (ezek a kettős meghatározottságú területek).

Az erdősítések és erdészeti beavatkozások tervezésekor figyelembe kell venni a termőhelyi adottságokat, az ökológiai és természetvédelmi szempontokat.

Természetes és természetközeli területekre (lápra, mocsárra, nádasra stb.) erdőtelepítés, illetve ezeken a területeken tavak kialakítása nem engedhető meg. A szántók és gyomos parlagterületek azonban jó lehetőséget nyújtanak e célra. A jelenlegi erdők döntő hányada tájidegen ültetvény (akác- és fenyőerdő), melyek ökológiai értéke minimális. A nem őshonos, tájidegen fajok ültetését a továbbiakban meg kell tiltani. Az erdőtelepítések során törekedni kell ökológiai folyosók, hálózatok kialakítására.

A más célú hasznosításra kijelölt erdőterületek hasznosításának előfeltétele a csereerdősítés megoldása. A csereerdősítések, erdőtelepítések helykijelöléséről a Helyi Építési Szabályzat-tervezet rendelkezik.

Az önkormányzatnak állami támogatás igénybevételével olyan gazdasági társaságot célszerű létrehozni, amely tájhonos, vagy legalább őshonos fajokkal erdőtelepítést, valamint természetszerű erdőgazdálkodást végez (őshonos fajok ültetésére a támogatás mértéke 50%). A telepítések előtti teljes talaj-előkészítést és az erdőfelújítások előtti tuskózást, tolólapozást a lehető legkevesebb helyen, és csak indokolt esetben szabad alkalmazni. A telepítések során törekedni kell a tájidegen erdők fokozatos lecserélésére és a természetközeli fajösszetételű és -szerkezetű, elegyes állományok kialakítására.

Turizmusfejlesztés

2000-ben készült el Veresegyház település- és idegenforgalmi fejlesztésének koncepciója (Rosivall 2000), mely komplex állapotfelmérés alapján számos javaslatot tesz a korszerű, fenntartható turizmus megteremtésére. A tanulmány szerint a település több mint 60%-a idegenforgalmi vonzerővel rendelkezik.

A tavak környékén a vízparti gépkocsi közlekedést, parkolást korlátozni kell. A nomád, ellátatlan turizmus nem engedhető meg, csak létesítményekkel ellátott és felügyelt, gondozott forma, a létszámhatárok megállapításával és betartásával. Fontos, hogy a tartózkodások előre bejelentett módon, foglalással, a terület terhelhetőségének figyelembevételével történjenek.

Természet- és tájvédelem

	FELADATOT KIVÁLTÓ OK	CÉL	FELADAT	HATÁRIDŐ	FELELŐS
1. K T022	A város terjeszkedése veszélyt jelent a természeti területekre és növeli a gépjárműforgalmat	Természeti értékek és a levegőminőség védelme	A Településszerkezeti Terv környezeti szempontú alakítása	Folyamatos (2005-)	Környv. vezető Környv. bizottság Építész Civil szervezetek
2. K T023	A tavak állapotromlása az élővilágot, a turisztikai és horgászati hasznosítást egyaránt veszélyezteti	A természeti értékek fenntartása, a vízminőség javítása, iszapképződési folyamat lassítása Hasznosítási funkciók (fürdőzés, horgászat stb.) biztosítása	A Malom- és a Tőzeges-tó rehabilitációja (gátfelszedés, iszapeltávolítás, amur lehalászása, hínárvegetáció visszatelepítése, mesterséges úszólápok telepítése stb.) A Pamut-, az Ivacsi-tó és a Hínáros rehabilitációja	2005 2007	Környv. vezető Környv. bizottság Pénzügyi bizottság Beruházási osztály Horgász egyesületek Civil szervezetek DINP KDV-VIZIG
3. K T024	Vannak védelemre érdemes élőhelyek, melyek nagyrészt gazdaságilag értéktelen (alacsony aranykoronás) területeken fekszenek. Keveset tudunk a természeti értékekről	A természeti értékek és a táj védelme	A védelem alatt nem álló természeti és táji értékek feltérképezése (botanikai, zoológiai és mikológiai vizsgálatok) Helyi természetvédelmi területek kijelölése, tájékoztató táblák kihelyezése és kezelési tervek készítése Védett természeti területek állapotfelmérése	Folyamatos (2005-)	Környv. vezető Civil szervezetek Jegyző DINP
4. K T025	A természeti értékek fenntartásához szakszerű kezelés szükséges. A helyi szinten védett területek kezelője az önkormányzat	A védett élőhelyek állapotának megőrzése, javítása	Helyi jelentőségű védett természeti területek monitorozása és kezelése (gyomirtó- és tisztító-kaszálások stb.)	Folyamatos (2005-)	Környv. vezető Kistérségi Tájgondnoki Hivatal DINP Civil szervezetek

	FELADATOT KIVÁLTÓ OK	CÉL	FELADAT	HATÁRIDŐ	FELELŐS
5. K T026	A természeti területek emberi hatásra (pl. útépitések) egyre jobban elszigetelődnek egymástól, mely a fajok kipusztulásához vezet	Az állat- és növényfajok vándorlásának, terjedésének biztosítása, a biológiai sokféleség (biodiverzitás) megőrzése	Ökológiai hálózat kijelölése, kialakítása Az ökológiai hálózat területére Gazdálkodási, Fenntartási Program kidolgozása és bevezetése	2005	Környv. vezető Környv. bizottság Jegyző DINP Civil szervezetek
6. K T027	A helyi szinten védett területek védelme az önkormányzat feladata (Termv. tv. 63. §) A vandalizmus (ld. Pamut-tó partja) ellen a védelem közösen hatékonyabb A természeti területek kezelésére kevés ember van, és vannak kis költségvonzatú feladatok is	A kezelők munkájának segítése, a védett területek felügyelése, a természetkárosítás megelőzése, szankcionálása	Önkormányzati részvétel a helyi és országos szinten védett területek kezelésében, védelmében (önkéntes <i>polgári természetőrök</i> és/vagy <i>önkormányzati természetvédelmi őrök</i> , mezőőrök alkalmazása stb.) Együttműködés a védett területek tulajdonosaival, kezelőivel és a biztonsági szervekkel (rendőrség, polgárőrség)	Folyamatos (2005-)	Környv. vezető Kistérségi Tájgondnoki Hivatal Civil szervezetek Jegyző DINP Tulajdonosok Biztonsági szervek
7. K T028	Szervezetlen tájgazdálkodás, a táj állapotának és teljesítőképességének romlása Természeti területek kis aránya	Természetkímélő, tájfenntartó gazdálkodás megteremtése Tájvédelem és tájrehabilitáció	Tájgazdálkodási, védelmi- és rehabilitációs Program készítése és megvalósítása (A Térségi Földhasználati Zónarendszer alkalmazása, a természeti adottságoknak megfelelő művelési ágak elterjesztése, az erdők és a gyepterületek arányának növelése stb.)	Folyamatos (2005-)	Környv. vezető Környv. bizottság Kistérségi Tájgondnoki Hivatal Civil szervezetek DINP KDV-VIZIG KDV-KÖFE ÁESZ
8. K T029	Nincs védett természeti emlék a településen	Egyedi értékek megőrzése	Természeti emlékek, például egyedi növények (magányos vagy idős fák stb.) feltérképezése, védetté nyilvánítása	Folyamatos (2005-)	Környv. vezető Civil szervezetek Jegyző DINP

	FELADATOT KIVÁLTÓ OK	CÉL	FELADAT	HATÁRIDŐ	FELELŐS
9. K T030	Természeti területek, környezeti elemek károsodása	Környezet- (természet-) kímélő turizmus megteremtése	Program készítése a fenntartható turizmus megvalósítása érdekében	2005	Környv. vezető Környv. bizottság Településfejlesztési Bizottság Kistérségi Tájgondnoki Hivatal Civil szervezetek DINP
10. F T031	Az erdők területi eloszlása kedvezőtlen	A tájkép gazdagítása, a település levegőjének védelme Defláció, erózió és a gyomosodás megelőzése	Erdőtelepítés tájban honos fákkal	2008	Környv. vezető Környv. bizottság Pénzügyi bizottság Főkertész Beruházási osztály Civil szervezetek
11. S T032	Természeti értékek, területek pusztulása, gyomosodása	A természetközeli gyep társulások visszaalakítása	Száraz gyepek, lápok, mocsarak (Reveteki-láp és homokpuszta, Ivacsi-láprét, Laposközi-rét stb.) rehabilitációja	Folyamatos (2005-)	Környv. vezető GAMESZ Civil szervezetek DINP
12. E T033	Kis ökológiai értékű erdők	A biodiverzitás és az őshonos élővilág védelme	A telepített tájidegen faültvények fokozatos felváltása őshonos, tájra jellemző fajokkal	Folyamatos (2007-)	Környv. vezető Környv. bizottság ÁESZ
13. F T034	Az állatmenhely területének egy része gondozatlan	A terület vonzóbbá tétele	Az Állatmenhely környezetének rendezése	2005	Környv. vezető Környv. bizottság Civil szervezetek

	FELADATOT KIVÁLTÓ OK	CÉL	FELADAT	HATÁRIDŐ	FELELŐS
14. F T035	Az intenzív mezőgazdasági termelés következtében a talajvíz, a felszíni vizek és a természeti környezet a település egyes részein terhelt	A környezetminőség javítása, a kemikáliák használatának visszaszorítása Minőségi termék-előállítás és feldolgozás, biogasztronómiai szolgáltatás megjelenése	Tájgazdálkodási Mintagazdaság létrehozása Extenzív- és biogazdálkodás ösztönzése Az NAKP intézkedés- és támogatási rendszerének népszerűsítése	Folyamatos (2005-)	Környv. vezető Környv. bizottság Kistérség Civil szervezetek DINP
15. E T036	Nincsenek kijelölve az ökoturisztikai hasznosításba bevonható területek	Megfelelő területek kijelölése	Ökoturisztikai és rekreációs célokra használható területek kijelölése	Folyamatos (2005-)	Környv. vezető Környv. bizottság Településfejlesztési Bizottság DINP Civil szervezetek
16. F T037	Hiányzó infrastruktúra	Az ökoturizmussal kapcsolatos infrastruktúra fejlesztése	Túraútvonalak, kerékpárutak, kirándulóhelyek, magasmegfigyelők, madárlesek, pihenőhelyek, tanösvények, erdei tornapályák kijelölése, építése, kialakítása A menedékház (Hegyek) felújítása A természeti területeken tájékoztató táblák kihelyezése	Folyamatos (2005-)	Környv. vezető Civil szervezetek DINP GAMESZ

3.7. A belterületi zöldterületek növelésének és megóvásának programja

Javasoljuk egy Kistérségi Közterület Kezelő Központ létrehozását. A központ koordinálhatja a közterület-fenntartás operatív feladatait ellátó közmunkások munkáját (közparkok gondozása, köztisztaság biztosítása, vízelvezető árkok kezelése stb.) és kulcsszerepet játszhat a térségi komposztáló telephez kapcsolódó szervezési feladatokban. A központ emellett szaktanácsadói és szakértői tevékenységet folytathat a hulladékkezeléssel és szennyvízkezeléssel kapcsolatosan is (lásd még a 4.1. fejezetet).

Az önkormányzatnak a közterületek állapotának javítását és a város egységes arculatának megteremtését kiemelten kell kezelnie. Az új lakóterületeken biztosítani kell a funkcióhoz szükséges közterületeket és zöldfelületeket (erről a Településfejlesztési Konceptió is rendelkezik). A parkok állapotának és minőségének romlását megakadályozandó és a paragon heverő belterületek parkosításának megoldására ki kell dolgozni egy *Zöldfelületi Konceptiót*, amely pontos program szerint, egységes szerkezetben rögzíti a közterület-fenntartás feladatait. A tervnek tartalmaznia kell az éves fenntartási feladatok teljes és részletes listáját, ezzel lehetővé téve a szakmailag indokolt feladatok ellátásához szükséges költségek pontos meghatározását. Rögzítenie kell a lehetséges fejlesztéseket, az erre szánt pénzeszegek nagyságát és biztosításának módját.

A koncepció leglényegesebb elemei: a település közterületeit fel kell újítani, a közlekedésből eredő levegő- és zajszennyezés, illetve a portyerhelés csökkentése érdekében újabb zöldfelületeket kell létrehozni.

Növelni kell a település zöldfelületeinek nagyságát és növényzettel való fedettségét (Településszerkezeti Terv-tervezet, IV./6.). A zöldfelület-felújítások és új zöldfelületek létesítése esetén a legkisebb gondozási költséggel és a leghosszabb élettartammal rendelkező, betegségeknek ellenálló őshonos és/vagy tájfajta telepítését kell alkalmazni (a HÉSZ ajánlása alapján). A nagyobb zöldfelület városképi, esztétikai és egészség-megőrzési jelentősége is nagy.

Javaslat közparkok kialakítására

„Wesselényi Park”

Közpark kialakítására potenciális helyszín a Wesselényi utca, a Hármaskút utca és a vasúti sínek által közrezárt terület (a Harmatoktól nyugatra), melynek megmaradt, félgömbalakú hamvasfűz bokrokkal díszített rétje megkapó szépségű.

„Mézes-park”

A Mézes-völgy közel 10 ha-os területének kertépítészeti tanulmányterve a közelmúltban készült el (Kesselyák 2003). A tanulmány egy színvonalas, ökológiai szempontokat is szem előtt tartó közpark kialakítását teszi lehetővé a Budapesti út és a Mogyoródi út között.

A zöldterületek növelésére a Laposközi-dűlő és a Szódrákosi-patak menti parlag- és mezőgazdasági területei, illetve a reveteki lakóterülettől északnyugatra fekvő földek egyaránt alkalmasak (a további javaslatokat lásd a mellékelt térképen).

Kiemelt szerepet kell kapjon az óvodák, iskolák, egészségügyi és közigazgatási intézmények körüli területek parkosítása, fásítása. A parkok kerítését sövényből javasolt megvalósítani. (Ezek gondozás esetén tartósan javítják a városképet.) A felújításba és a parkosításba be kell vonni a civil szervezeteket és a lakosságot is.

Az utcai fasorokat, sorfákat védeni kell, fontos feladat a fakivágási engedélyezés szigorú betartása. Az útmenti zöldsávok védelme (gépjármű-behajtó, rakodó- és parkoló felületek engedélyezése szigorú feltételek mellett), és a növényállomány előregedéséből eredő minőségromlás felszámolása szintén fontos feladat. (A fák indokolatlan kivágása és a fapusztulás ökológiai és gazdasági szempontból egyaránt káros. Egy idős fa hiányát csak kb. 125 fiatal fa képes pótolni!)

A település belterületének összefüggő zöldfelületei (zöld folyosói) a külterület természeti területeivel (ökológiai folyosóival) kapcsolódva egy szerkezeti egységet alkotva (ökológiai hálózat) biztosítják az állatok, növények migrációját, terjedését így az élővilág természetes változatossága bizonyos mértékig a városon belül is jelentkezhethet. A folyamatos térbeli kapcsolat a település átszellőzése, arányos tagolása szempontjából is kiemelt jelentőségű. *Ahhoz, hogy a város biotópként (állatok, növények élőhelyeként) önfenntartó maradjon, felületének 60-70%-ban biológiailag aktívna*k, a csapadék befogadására alkalmas talajúnak *kell lennie*. Célként ezt az arányt kell kitűzni az újonnan beépítésre szánt területek esetén is. A város legelőnytelenebb adottságú részein sem lehet a zöldfelületek aránya 40% alatt.

Várostervezéskor a következő klimatikai igényeket kell figyelembe venni:

- friss levegő városba áramlásának elősegítését,
- a városterület felmelegedésének csökkentését,
- és a levegőszennyeződés csökkentését.

Fontos szempont, hogy a friss levegő áramlásának útjába ne emeljenek épületeket, és a városszéli zónában a laza építkezési forma legyen jellemző.

A belterületet övező erdőknek azért van nagy jelentőségük, mert a nappal hőmérséklet-különbség alakul ki a város és az erdő között. A városban a felmelegedő levegő felszáll, majd a hűvös, tiszta levegő az erdőterületek felől a városba áramlik. Éjszaka viszont a rétek, legelők hűlnek le erősebben, ezek még az erdőnél is jobb szállítói a friss levegőnek. Megfelelő nagyságú erdő- és rétterületekkel (főként a külterületeken), valamint az építkezésekkel (az uralkodó szél által átjárható településszerkezet) kialakítható az ún. *klimajavító szél*. A város szívóhatása mellett fontos szerepük van a lankás területeknek, dombblejtőknek is. A növényzettel borított lejtőkről a hűvösebb levegő leáramlik a városba.

Az utóbbi két évtizedben egyes nyugat-európai országokban (pl. Ausztriában) egyre terjed a települési zöldfelület növelésének egy sajátos módja: a lapos tetejű házak, intézmények tetejére – megfelelő szigetelés után – gyepet, bokrokat, sőt fákat telepítenek. Az így kialakított tetők amellet, hogy jelentős esztétikai hatással bírnak és kedvezően befolyásolják a települések klímáját, levegőminőségét, a házak belső tereit a nyári időszakban hűvösebben tartják, így az ott lakók, illetve dolgozók közérzetére is jótékonyan hatnak.

Részletes tanácsadással az Ökoszolgálat (Budapest) szolgál. Érdemes tájékozgatni a helyi lakosságot erről a különleges módszerről.

A belterületi zöldterületek növelésének és megóvásának programja

	FELADATOT KIVÁLTÓ OK	CÉL	FELADAT	HATÁRIDŐ	FELELŐS
1. K Z038	Nincs átfogó elképzelés a zöldfelületekre	A város zöldfelület-gazdálkodási irányvonalának kijelölése, tervszerű fejlesztési lehetőség megteremtése	Zöldfelületi koncepció elkészítése	2005	Környv. vezető Főkertész Civil szervezetek
2. K Z039	A zöldterület kellemesebbé teszi a városi környezetet	Zöldterület-növelés Rekreációs tevékenységek infrastruktúrájának megteremtése	Városliget, illetve sétány és pihenőpark kialakítására területek kijelölése, tervek készítése és megvalósítása	Folyamatos (2005-)	Környv. vezető Környv. bizottság Főkertész Főépítész DINP GAMESZ
3. K Z040	Zöldterületek kis aránya	A településképp javítása, minőségi élettér kialakítása	Utak, utcák, terek fásítása, fasorok, sövények telepítése (őshonos fajok, bokrok, mellékutcákba régi gyümölcsfajták ültetése) Emlékfa(sor) ültetése	Folyamatos (2005-)	Környv. vezető Főkertész GAMESZ Civil szervezetek
4. K Z041	A bolygatott területeken, mezőgazdasági földeken, parlagterületeken helyenként gyakoriak az allergén növények	Allergiás fenyegetettség csökkentése	Allergén növények (parlagfű stb.) irtása	Folyamatos (2005-)	Környv. vezető Környv. bizottság GAMESZ Civil szervezetek
5. S Z042	A jelenlegi kezelési szint hosszútávon leromláshoz vezet	A zöldfelületek állapotának javítása	A parkok, zöldfelületek intenzív fenntartása	Folyamatos (2005-)	Környv. vezető Főkertész GAMESZ

	FELADATOT KIVÁLTÓ OK	CÉL	FELADAT	HATÁRIDŐ	FELELŐS
6. K Z043	Lakossági igény	A zöldterületek növelése oly módon, hogy a lakosok magukénak érezzék azt, vigyázzanak rá	Lakossági tudatformáló növénytelepítés elindítása, az egykori „Tiszta, virágos település” mozgalom mintájára.	Folyamatos (2005-)	Környv. vezető Kertészeti vezető Civil szervezetek
7. S Z044	A téli sózás a fákat és a gépjárműveket is károsítja A szóró gépjárművek a keskenyebb utcákban a kertekbe szórják a síkosság-mentesítő anyagot	A zöldterületek megóvása, a károk csökkentése	Környezetbarát síkosság-mentesítés az utakon (pl. homok, kőzúzalék) és a lakosság ösztönzése hasonló célból Körültekintő síkosság-mentesítés	Folyamatos (2005-)	Környv. vezető Vállalkozók Civil szervezetek

3.8. A települési és az épített környezet védelme

A településfejlesztés során a településszerkezet hagyományos jellegének megtartása, a hagyományos építészeti stílusok és utcaképek megőrzése és helyi értékvédelmi területek létrehozása kiemelt feladat kell hogy legyen. Figyelembe veendő, hogy a régi, műemléki jellegű városrész vagy objektum nem semleges környezetben álló múzeumi tárgy, hanem az élő város szerkezeti eleme. A hirdető berendezések szabályozását Műemléki és Városkép-védelmi Rendeletben kell szabályozni. A városban továbbra sem engedhető meg az óriásplakátok elhelyezése.

A település megújítása, kulturális örökségének megőrzése, ápolása egyszerre szolgálja az itt élő népesség, valamint az idelátogató turisták érdekeit, közérzetjavító és gazdasági haszna (pl. falusi turizmus) egyaránt tapasztalható.

A műemlékvédelem a *fenntartható használat* szellemében kell hogy megvalósuljon. Ez a védett kulturális örökség olyan módon történő használatát jelenti – ide értve a kármegeelőző és kárcsökkentő tevékenységeket is –, amely nem haladja meg a szakmailag indokolt mértéket és nem vezet az örökség elemeinek állapotromlásához, így biztosított fennmaradásuk a jelen és jövő nemzedékek számára.

A műemlékek felújítására, fenntartására, valamint használatára és vagyonkezelésére vonatkozó legfontosabb előírásokat a 2001. évi LXIV., a kulturális örökségről szóló törvény foglalja össze. A törvény megállapítja, hogy

- a kulturális örökség védelme közérdek, a védelem érvényesítése, megvalósítása együttműködési kötelezettséget jelent minden érintett, így az állam és a szakhatóságok mellett a tulajdonosok, vagyonkezelők és használók részére is (5. §),

- a műemlékeket eszmei értékhez méltó módon, a védelem alapját jelentő tárgyi értékelemeket nem veszélyeztetve kell használni, azaz a használat (és a használattal járó felújítások) során meg kell őrizni az alkotórészeket, a tartozékokat és a berendezési tárgyakat (43. §).

Veresegyházon a Szabadság utcában és a Fővégen lévő hagyományos lakóterületeken külön értékvédelmi vizsgálatot kell lefolytatni. Az eredménytől függően a művi értékek védelme érdekében az értékeket (településszerkezet, telekstruktúra, építmények) külön *rendelettel helyi védelem alá kell vonni*. A Településszerkezeti Terv rendelkezik a védelem elveinek, céljainak érvényesíthetőségét elősegítő szabályozás kidolgozásáról és a régészeti értékek védelméről a Helyi Építési Szabályzat keretein belül. A Helyi Építési szabályzat előírásokat tartalmaz a hagyományos homlokzatszínezés és tetőfedési anyagok, színek alkalmazásáról is [7. § (13)].

Az országos műemléki védelem alatt álló építmények építési hatósági ügyeiben az Országos Műemlékvédelmi Hivatal illetékes eljárni.

A védett és a védelemre érdemes objektumok listája a 2.2.5. fejezetben található, a belterületi zöldfelülettel kapcsolatos feladatokat a 3.7. fejezet ismerteti.

A települési és az épített környezet védelme

	FELADATOT KIVÁLTÓ OK	CÉL	FELADAT	HATÁRIDŐ	FELELŐS
1. K É045	A környezeti érdekek integrálása a dokumentumba az „élhető” település megteremtéséhez nélkülözhetetlen	A jó környezetminőség hosszútávú szavatolása	Városfejlesztési Terv-tervezet környezetvédelmi szempontú értékelése	2005	Környv. vezető Környv. bizottság Településfejlesztési bizottság Civil szervezetek
2. K É046	Sok értékes, védelemre érdemes épület, terület található a településen	A településkép javítása, és ezzel a turisztikai vonzerő, falusi turizmus alapjainak megteremtése Szakszerű védelmi előírások	Műemléki és Városképvédelmi Rendelet és Terv elkészítése és életbeléptetése (helyi értékvédelem megteremtése: régi településszerkezet védelme, védendő építmények, zöldterületek, objektumok feltérképezése, állapotleírása, kezelési tervek készítése és kezelés; hirdető berendezések elhelyezésének szabályozása)	Folyamatos (2005-)	Környv. vezető Környv. bizottság Településfejlesztési bizottság Oktatási bizottság Építész Jegyző Civil szervezetek
3. K É047	A településközpontok esztétikai és funkcionális szerep javítható	A településkép szebbé tétele, a város idegenforgalmi vonzerejének növelése	Településközpontok megújítása („Fő tér, Piac tér, Fő utca” stb. Programok)	Folyamatos (2005-)	Környv. vezető Főépítész Beruházási osztály Képviselő-testület
4. S É048	Az esztétikai és funkcionális szerepe tovább javítható	Kultúrált környezet kialakítása	Minőségi településképvédelem és téralakítás (játszóterek, parkolóhelyek stb. kialakítása)	Folyamatos (2005-)	Környv. vezető Főépítész Beruházási osztály
5. F É049	A településképet rontják a rendezetlen területek	A településképvédelem javítása	Rendezetlen területek helyrehozása, hasznosítása (pl. a tervezett akkumulátorgyár helye)	2008	Környv. vezető Főépítész Településfejlesztési bizottság
6. F É050	A graffiti terjedőben van (pl. vasútállomás épülete)	Az esztétikai rombolás megelőzése	A műemlékek és egyéb épületek graffiti (falfirka) elleni védelme Graffiti „űzésére” felületek kijelölése	Folyamatos (2005-)	Környv. vezető Településfejlesztési bizottság Jegyző Biztonsági szervek

3.9. Hulladékgazdálkodási program

A hulladékgazdálkodásnak, mint a környezetgazdálkodás egyik kiemelt szakterületének elsődleges célkitűzése a hulladékok által okozott környezeti kockázat minimalizálása. A kockázat mértéke a keletkező hulladékok veszélyességének mértékétől, mennyiségétől, fizikai megjelenési formájától, valamint a hulladékkezelés módjától és megbízhatóságától függ. A megfelelő színvonalú hulladékgazdálkodás alapvetően meghatározza a települési környezet tisztaságát, amelynek biztosítása az egyes helyi önkormányzatok feladata.

A környezetért és a jövőért felelősen gondolkodó társadalom értékítéletének sorrendje – az Európai Unió vonatkozó irányelveivel és a magyar hulladékgazdálkodási törvénnyel összhangban – a következő:

Mivel az a legjobb hulladék, ami nem képződik, ezért legfontosabb

- 1. a hulladék keletkezésének megelőzése*
- 2. az újrahasználat*
- 3. az újrahasznosítás*
- 4. és végül a környezetkímélő ártalmatlanítás a prioritási lista utolsó eleme.*

A hulladékgazdálkodás jelenlegi problémáinak gyökerét nagyrészt a hulladék-intenzív gazdasági berendezkedésben és a fogyasztási szokásokban kell keresni. Sajnálatos tény, hogy a jelenlegi finanszírozási források (ISPA, DEC KAC stb.) a hulladéklerakók építését általában előbbre helyezik a szelektív gyűjtés megvalósításánál.

A hulladékgazdálkodás célkitűzései:

- a köztisztasági helyzet javítása
- a szelektív hulladékgyűjtés és -hasznosítás előmozdítása
- a hulladékgyűjtés, -szállítás és -ártalmatlanítás körülményeinek javítása
- az ellenőrizetlen hulladék-elhelyezés és az illegális lerakók kialakulásának megakadályozása
- ideiglenes (környezetszennyező) hulladéklerakók felszámolása

- a környezetkárosító-hatású anyagok mennyiségének csökkentése a kommunális hulladékban
- a hulladéklerakó üzemeltetési idejének növelése.

A települési szilárd és folyékony hulladékokkal kapcsolatos feladatok megoldásában nagy szükség van az érintett felek – az önkormányzat, a lakosság, a gazdálkodók, illetve a fogyasztók és a szolgáltatók – közötti együttműködésre, amelynek kereteit az önkormányzat hivatott rendezni. A 2000. évi XLIII. tv. a hulladékgazdálkodásról előírja a Települési Hulladékgazdálkodási Terv elkészítését, melyet az országos, területi hulladékgazdálkodási tervvel és a településrendezési tervvel összhangban kell kidolgozni.

A Veresegyházon keletkező hulladékok lerakással történő ártalmatlanítása csak az előírásoknak megfelelő, hulladékkezelési engedéllyel rendelkező hulladéklerakóba szállíthatók (a Szód-Csörögi lerakó nem tartozik ezek közé). A hulladékok begyűjtését és szállítását is csak környezetvédelmi engedéllyel rendelkező szervezet végezheti.

A *kommunális és termelési hulladékok* okozta környezetterhelés gazdaságosan *komplex hulladékgazdálkodási rendszer* kialakításával csökkenthető a térségben. Ebben lehetővé kell tenni, hogy a keletkező hulladékok túlnyomó része a lehető legrövidebb úton és legrövidebb időn belül megfelelő kezelésre kerülhessen. Középtávon meg kell oldani a lerakásra kerülő hulladékok mennyiségének csökkentését, melynek egyik, az önkormányzat által is alkalmazható eszköze a *hulladékok szelektív gyűjtése és újrahasznosítása*. A szerves hulladék mellett a kommunális hulladék 30-35%-a újrahasznosítható (papír, fém, műanyag, üveg) hulladékból áll, ennek a kommunális hulladékból való kiválogatásával is csökkenthető a lerakott hulladék mennyisége. Ez a rendszer hosszú távon plusz bevételt hozhat az önkormányzatnak.

Az Országos Hulladékgazdálkodási Terv (OHT) előírása szerint 2005-re a lakosság 40%-ára ki kell terjeszteni a csomagolóanyagok szelektív gyűjtését, melyet gazdaságossági szempontok miatt kistérségi vagy regionális programhoz kapcsolódóan célszerű megvalósítani. El kell

készíteni a helyi hulladékgazdálkodási tervek is, melynek határideje 2004-ben lejár.

A szelektív hulladékgyűjtés megszervezéséhez szükséges szakmai, koordinációs feladatokra célszerű felkérni az ország 11 településén illetve régiójában (pl. Győr, Szentendre) tevékenykedő, nagy tapasztalatokkal rendelkező Óko-Pannon Kht-t (Budapest, www.okopannon.hu). 2003 augusztusáig $\frac{3}{4}$ millió lakos kapcsolódott be a társaság által szervezett hulladékgyűjtő-rendszerekbe.

A szelektív hulladékgyűjtéssel kapcsolatos első lépés a *lakossági együttműködési készség kialakítása*, mely nélkül eredményes hulladékgazdálkodási tevékenység nem képzelhető el. Mivel a szelektív gyűjtés elindítása, a lakosok meggyőzése, szemlélet- és tudatformálása lassú folyamat, a programot már 2005-ben el kell kezdeni. Kedvező, hogy egy 2003-ban végzett felmérés szerint – a hazai viszonyok ellenére – a magyar lakosság közel fele támogatja, illetve részt venne a szelektív hulladékgyűjtésben.

Második lépésként a városban *hulladékudvarok és hulladékszigetek* kialakítása szükséges. A hulladékudvarokban ahol lakosság – térítés nélkül – leadhatja az otthon szelektíven gyűjtött hulladékot, amelyet a szolgáltató szállít el a feldolgozóhoz. A hulladékszigetek a lakóterületek közelében kihelyezett üveg-, papír, műanyaggyűjtő konténerek. A gyűjtőedényeket rendszeresen kell üríteni és olyan sűrűségben kell elhelyezni, hogy a lakosságnak „megérje használni azokat. A program megvalósítása során kiemelt figyelmet kell fordítani a veszélyes hulladékok gyűjtésére is. A szelektív hulladékgyűjtésbe be kell kapcsolni a település vállalkozásainak létesítményeit is, mivel a tőlük elszállított hulladék is jelentős mennyiségben tartalmaz újrahasznosítható komponenseket.

A program elindítása esetén a lerakóba kerülő hulladék mennyisége csökkenthető lesz, így a lerakó élettartama növekedhet. A hulladékudvarokban lehetőség nyílik szociális foglalkoztatottak alkalmazására. A feladat elvégzésére a közmunkára jelentkezők nagy mértékben bevonhatók.

A termelési hulladékok esetében a vállalkozók bevonásával meg kell teremteni a minél nagyobb arányú hasznosítás feltételeit. Egy Térségi

Hulladék-nyilvántartási Rendszer és Börze felállításával lehetőség nyílna a keletkezett hulladékok termelési rendszerekbe történő visszaforgatására. Így egyrészt csökken az ipari hulladék mennyisége, másrészt a másból értékes nyersanyag nem vész el a termelés számára. További előny a költségmegtakarítás mellett, hogy a regionális hulladéklerakó később telik meg. A nagyobb hulladéktermelők esetében belátható időn belül meg kell vizsgálni az öntömörítős konténerek kihelyezésének lehetőségét. Az építési-bontási hulladékok másodnyersanyagként való hasznosítása (pl. útépitéseknél) a lerakó élettartamát hosszabbíthatná. Külön lerakótelepet célszerű létrehozni az építési törmelék és a kitermelt talajok számára.

Kezelési lehetőséget kell biztosítani a komposztálható *szerves hulladék* számára. A keletkező kommunális hulladék 30-35%-a szerves hulladék, mely *szennyvíziszappal* keverve hasznosítható egy térségi komposztáló telepen. A 10 000 fő feletti lakosságú településeken az OHT előírja komposztáló telep létesítését, ezért célszerű ezt Veresegyházon kialakítani, mely térségi lerakóként is szolgálhatna.

A komposzt hasznosítására elsősorban a térség mezőgazdasági területein nyílna lehetőség, de kertészeti célra, a városi zöldterület tápanyag-utánpótlására is felhasználható.

A lebomló, szerves anyagok kerti komposztálóknál történő hasznosítását ösztönözni, támogatni kell a lakosság körében. Ennek előnyei, hogy a szerves hulladék nem igényel külön szállítást és a kész komposzt felhasználható helyben, a kiskertek talajminőségének javítására.

A lakossággal és a fogyasztással egyre növekvő mennyiségű szennyvíziszap új, környezetkímélő ártalmatlanításának másik módja biogáz előállítás, melynek térségi hasznosítási lehetőségeit is meg kell vizsgálni. (A települési folyékony hulladék kezeléséről a 3.5. fejezetben írtunk.)

A hulladékgazdálkodás során a térség településeinek törekedniük kell arra, hogy minél több szemét helyben kerüljön feldolgozásra, mellyel jelentős költségek takaríthatók meg (szállítás).

További stratégiai feladat a különböző termelési, kommunális és veszélyes hulladékokkal szennyezett területek (régie és illegális hulladéklerakók) rekultivációja illetve felszámolása. Az illegális szemétkerakók felszámolásával párhuzamosan a helyi iskolák és civil

szervezetek bevonásával egy nagyszabású településhatár-takarítást érdemes rendezni.

A Hulladék Munkaszövetség (HuMusz, 9024 Győr, Bartók B. u. 7.) kezdeményezésére „Tájsebészet” néven országos akció indult az illegális hulladéklerakók felszámolására a helyi közösségek bevonásával. Mivel a lerakók felszámolására a „Tájsebészet” kezdeményezés költség-hatékony eszköznek bizonyult, ezért javasoljuk Veresegyházon is ezen akció megszervezését. A nagyobb lerakók légi felvételek és terepi bejárások útján való feltérképezése és a lerakott hulladék térfogatának becslése

2003-ban megtörtént, azonban a hulladék összetételéről, jellegéről nincsenek adatok. A további felmérést és felszámolást célszerű a helyi civil szervezetek bevonásával végezni (pl. a Föld Napja alkalmából is).

A szelektív hulladékgyűjtés ösztönzésére és az illegális hulladék-elhelyezés csökkentésére a szelektív hulladékgyűjtésben résztvevők számára kommunális díjkedvezmény bevezetése ajánlott. A szelektív gyűjtéssel csökken az elszállítandó illetve a lerakóba kerülő hulladék mennyisége, mely költségmegtakarítást eredményez.

Hulladékgazdálkodási program

	FELADATOT KIVÁLTÓ OK	CÉL	FELADAT	HATÁRIDŐ	FELELŐS
1. K H051	A hatályos rendelet korszerűsítésre szorul (szelektív hulladékgyűjtéssel kapcsolatosan nem rendelkezik stb.)	Korszerű hulladékgazdálkodás és -kezelés megteremtése	Új Hulladékgazdálkodási és Köztisztasági Rendelet megalkotása	2005	Környv. vezető Környv. bizottság
2. K H052	A Hulladékgazdálkodási tv. előírása szerint a határidő 2003. január 1. A rossz rekultiváció környezetszennyezést okozhat A homokbányába illegálisan hordott hulladék szennyezi a környezetet	Környezetvédelmi és egészségügyi szempontok érvényesítése, tájrehabilitáció	A korábban betemetett szeméttelen (Lévai u. és Fő út között) és a volt homokbánya (a Gyermekliget mellett) környezetvédelmi felülvizsgálata, majd rekultivációja (zöldterület kialakítása stb.)	2005	Környv. vezető Környv. bizottság Főkertész GAMESZ
3. K H053	Nincs hulladék-megelőzésről, hulladék-mennyiség csökkentéséről, újrahasznosításról szóló tájékoztatás	Szemléletformálás A hulladék mennyiségének csökkentése A szelektív gyűjtés megalapozása	Korszerű hulladékgazdálkodási ismeretek bemutatása: tájékoztatás és oktatás a lakosság, a véleményformálók és a döntéshozók körében A lakosság érdeklteté tetele a szelektív hulladékgyűjtésben, tájékoztató anyagok készítése	Folyamatos (2005-)	Környv. vezető Polgármester Civil szervezetek
4. K H054	Nincs újrahasznosítás	Környezettudatos hulladékgazdálkodás Példamutatás a lakosságnak, gazdálkodóknak	Az önkormányzati intézményekben a szelektív hulladékgyűjtés elindítása (papír, fém, műanyag, üveg, szerves anyag, veszélyes hulladék és lerakásra kerülő anyagok külön gyűjtése)	Folyamatos (2005-)	Környv. vezető Hulladékszállító vállalkozások (Szloviker Kft. stb.) GAMESZ

	FELADATOT KIVÁLTÓ OK	CÉL	FELADAT	HATÁRIDŐ	FELELŐS
5. K H055	Nincs lehetőség a szelektíven gyűjtött hulladék elhelyezésére	A hulladék-újrahasznosítás elindítása	Hulladékudvarok tervezése és létrehozása Szelektív hulladékgyűjtés beindítása, ösztönzése (kommunális díjkezdvezmény stb.)	Folyamatos (2006-)	Környv. vezető Környv. bizottság Jegyző Beruházási osztály GAMESZ Szloviker Kft
6. K H056	Az OHT előírása A zöldhulladékot nem hasznosítják A komposzt kedvezőbb összetételű a műtrágyánál	A műtrágyák kiváltása a mezőgazdaságban A regionális hulladéklerakó élettartamának növelése	Megvalósíthatósági tanulmány készítése Térségi Komposztálótelep létrehozásával kapcsolatosan	2006	Környv. vezető Beruházási osztály GAMESZ Szloviker Kft.
7. K H057	Szaporodnak a településen az illegális lerakók, melyek szennyezik a talajt és a vizeket, demoralizálják a hulladék elhelyezési rendszert	Tiszta környezet Nagyobb hulladék-elhelyezési fegyelem, megelőzés	Illegális hulladéklerakók felmérése, felszámolása (csatlakozás a „Tájsebészet” nevű országos programhoz) Az illegális szemétkerakás megakadályozása [tiltótáblák, ellenőrzés, szankcionálás (pl. szemetelő horgász eltiltása a horgászattól)]	Folyamatos (2005-)	Környv. vezető GAMESZ Civil szervezetek Mezőőrök Természetvédelmi őrök Biztonsági szervek Jegyző
8. K H058	Igény van a veszélyes hulladék külön gyűjtésére	A lakosok tájékoztatása a lehetőségről és a veszélyről Veszélyes hulladék ne kerüljön a kommunális hulladékba	Lakossági veszélyes hulladék-gyűjtési akció	Évente szervezett program (pl. a lomtalanítás idején)	Környv. vezető Szloviker Kft. Civil szervezetek
9. S H059	A zöldhulladékot nem hasznosítják A regionális hulladéklerakó élettartama meghosszabbítható	A kommunális hulladék mennyiségének csökkentése	Kerti komposztálók kialakításának ösztönzése (tájékoztató anyag összeállítása, kommunális díjkezdvezmény megállapítása stb.)	Folyamatos (2005-)	Környv. Vezető Civil szervezetek

	FELADATOT KIVÁLTÓ OK	CÉL	FELADAT	HATÁRIDŐ	FELELŐS
10. S H060	Az elvadult területek rontják a településképet és kínálják magukat illegális szemétkerakásra	A (potenciális) szemétkerakási gócpontok megszüntetése	Az elhanyagolt területek tulajdonosait fel kell szólítani annak rendbetételére	Folyamatos (2005-)	Környv. vezető Jegyző
11. K H061	A településen sok helyen hiányoznak a hulladékgyűjtők	Kevesebb legyen az elszórt szemét	Esztétikus (fa és/vagy nád anyagú) szeméttárolók kihelyezése a közterületekre, az elszállítás megszervezése	Folyamatos (2006-)	Környv. vezető GAMESZ Civil szervezetek
12. F H062	Potenciális veszélyt rejt az ellenőrizetlen folyamat	Nagyobb környezeti biztonság	Vállalkozások veszélyeshulladék-kezelésének ellenőrzése	Folyamatos	Környv. vezető Jegyző KDV-KÖFE

3.10. Zaj és rezgés elleni védelem

Zaj- és rezgésterhelési övezetek

A 8/2002 (II.22.) KöM-EüM együttes rendelet alapján Veresegyházon négy zajvédelmi övezet különíthető el:

1. *Zaj- és rezgés elleni védelem szempontjából fokozottan védett övezet* (üdülőterület, gyógyhely, egészségügyi terület, védett természeti terület kijelölt része),
2. *Zaj- és rezgés elleni védelem szempontjából védett I/A övezet* [Lakóterület (kisvárosias, kertvárosias, falusias, teleszerű beépítésű), vegyes beépítésű lakóterület, üdülőterület, nem védett mező-, erdő- és vízgazdálkodási területek és egyéb, beépítésre nem szánt területek],
3. *Zaj- és rezgés elleni védelem szempontjából védett I/B övezet* [Lakóterület (nagyvárosias beépítésű), településközpont vegyes terület],
4. *Zaj- és rezgés elleni védelem szempontjából védett II övezet* (Gazdasági terület és különleges terület).

A közlekedési-, építési-, üzemi- és egyéb eredetű zajjal kapcsolatos határértékeket a zajvédelmi övezetekre lebontva a Környezetvédelmi Rendelet-tervezet tartalmazza, táblázatos formában.

Közlekedésből eredő zajszennyezés csökkentése

Ahol forgalomszervezési intézkedésekkel nem csökkenthető a közúti közlekedésből származó zajterhelés, meg kell vizsgálni zajvédő falak, növényzet telepítésének lehetőségét, valamint az épületek homlokzati

zajszigetelését (pl. nyílászáró cserével). (10 m széles erdősáv telepítésével kb. 1dBA csökkenés érhető el.)

Ipari eredetű zajterhelés kezelése

Új üzemi létesítmény, út, csendes övezet kialakítására (pl. egészségügyi létesítmény esetén), meglévő zaj- és rezgésforrásokra vonatkozó részletes előírásokat a 12/1983 (V. 12.) MT rendelet a zaj- és rezgésvédelemről tartalmazza. A rendelet előírásait maradéktalanul be kell tartatni.

Javaslatok a GE Power System zajszennyezésének kezelésére, illetve a zajproblémák megelőzésére:

- Új technika csak tökéletes hangszigeteléssel kerüljön beállításra,
- Folyamatos párbeszéd, együttműködés biztosítása. A gyár a zavaró körülményekre vonatkozó jelzéseket mindig vizsgálja meg, és a lakók kapjanak visszajelzést azok kezeléséről,
- Az összes nyílászárót tartsa a gyár zárva, lehetőleg csak a szükséges legrövidebb ideig legyenek azok nyitva (délutáni és éjszakai műszakban egyaránt),
- Termőföld cserék nyomán, vagy attól függetlenül minél szélesebb erdősáv létrehozása a lakóterület és a gyár között (a gyár és az önkormányzat közötti megállapodásban rögzített kötelezettség),

Megjegyzendő, hogy Veresegyház elfogadás előtt álló Településszerkezeti Terve a kiseréti General Electric turbinagyártól számított 600 m-en belül megtiltja elsődleges lakófunkció létesítését (IV. fejezet, 4. pont).

Zaj és rezgés elleni védelem

	FELADATOT KIVÁLTÓ OK	CÉL	FELADAT	HATÁRIDŐ	FELELŐS
1. K R063	A GE okozta zaj- és rezgésterhelés a helyi lakosok egy részének nyugalmát zavarja	Zaj- és rezgésterhelés megszüntetése, illetve mérséklése	Együttműködés kialakítása a GE Power System, az önkormányzat és a lakosság képviselői között a zaj- és rezgésproblémák megelőzése, kezelése érdekében Erdő (fák és bokrok) telepítése a Csonkás és a GE közötti területen	2005	Környv. vezető Polgármester Jegyző GE KDV-KÖFE Főkertész GAMESZ Civil szervezetek
2. K R064	A zajos motorversenyek zavarják a környék lakóit	A zaj megszüntetése	A GE Power System-nél a gyártelepítéssel összefüggésben épült, használaton kívüli útszakaszon fekvőrendőrök kiépítése A motorozás megtiltása az úton, és ennek rendszeres ellenőrzése	2005	Környv. vezető Polgármester Biztonsági szervek
3. K R065	Egyes szórakozóhelyek (pl. discok) zajkibocsátásával kapcsolatosan több panasz is van évente	A zavaró mértékű zajkibocsátások megszüntetése	Új szórakozó- és vendéglátóhelyek engedélyezése és meglévők esetén hangszigetelés előírása Szórakozó- és vendéglátóhelyek ellenőrzése, szükség esetén szankcionálása	Folyamatos (2005-)	Környv. vezető Polgármester Jegyző KDV-KÖFE
4. S R066	Települési zajforrások. Csak az ismert, hogy esetenként zaj van, azt hogy hol, mikor és milyen erős, azt nem lehet tudni	Zajtérkép felhasználása a településfejlesztésben, forgalomszabályozásban	Zajtérkép készítése	2005	Környv. vezető

	FELADATOT KIVÁLTÓ OK	CÉL	FELADAT	HATÁRIDŐ	FELELŐS
5. S R067	Éjszakánként a sebességkorlátozást átlépve száguldoznak a tehergépjárművek, kamionok A gödrös úton még nagyobb a zajterhelés	A nagy zajterhelés csökkentése	Az országos közutak (pl. Fő út) állapotának javítása és éjjel is üzemelő jelzőlámpák telepítése	2005	Környv. vezető Településfejlesztési bizottság
6. K R068	A növekvő gépjárműforgalom növekvő terhelést okoz	Zajterhelés csökkentése	A forgalmas (zajos) közutak és a vasútvonal mentén fásítás, bokrok, sövények telepítése	2006	Környv. vezető GAMESZ Civil szervezetek

3.11. Környezetbarát közlekedésszervezés

A közlekedés környezeti terheinek kezelése az egyik legnehezebben megoldható feladat a környezetvédelem számára, hiszen a hatások sokrétűek, a közlekedés intenzitásának csökkenése nem várható és korlátozó intézkedéseknek sincs realitásuk. A legjelentősebb hatások a levegőszennyezés és a zajterhelés.

Általában a növekvő járműforgalom következtében emelkedő zajterhelést a lakott területeket elkerülő utak építésével próbálják kiküszöbölni. Az elkerülő utak építésével kapcsolatos döntések esetén két fő tényezőt kell mérlegelni:

- milyen hatása lehet az elkerülő út megépítésének, üzemelésének a települést övező természeti környezetre?
- milyen mértékű a lakosság levegőszennyezés- és zajterhelése (zajszint és kitett lakosság száma)?

Az új Településszerkezeti Terv szorgalmazza a város tehermentesítését szolgáló új nyomvonalú (elkerülő) utak megvalósítását. A településszerkezeti tervlapon jelölt közlekedésfejlesztési feladatok tervei a közeljövőben készülnek el. Veresegyház Településfejlesztési Konceptiójában szerepel a Vác-Göd-Gödöllő közötti agglomerációs jelentőségű regionális út mielőbbi megvalósítása is (ld. a mellékelt térképet).

Az elkerülő utak jellemzően vonzzák mind a lakó-, mind az ipari-kereskedelmi-szolgáltató övezetek kialakulását, ezért számítani kell arra, hogy elkerülő utak létesítése esetén, ezek mentén terjeszkedni kezd majd a város. A szétterülő településszerkezet sajnos további közlekedést gerjeszt, sőt a terjeszkedés sok esetben a természeti területek rovására mehet csak végbe. Ezért *az elkerülő utak nyomvonalának el kell kerülnie az értékes természeti területeket*, illetve ezeket meglévő ipari, kereskedelmi övezeteken, esetleg elhagyott ipari területeken, ún. barna zónán keresztül célszerű vezetni.

Ekkor az elkerülő út kis értékű területeket képes feltárni és újraéleszteni, ami jelentős anyagi hasznot hozhat a településnek.

Az elkerülő utak elsődleges funkciója, hogy a közúti forgalom környezeti terhelésétől mentesítse a települések lakóit. Példák bizonyítják ugyanakkor, hogy mellettük gyakran lakóövezetek alakulnak ki. Ekkor viszont az elkerülő út nem éri el célját, hiszen újra lesznek olyan lakosok, akik ki lesznek téve a közúti forgalom terhelésének. Elkerülő utak mentén az önkormányzatnak ezért nem szabad lakófunkciót engedélyeznie, az ilyen útszakaszok mellé egyébként is a gazdasági tevékenységek illenek (kereskedelem, raktározás, termelés stb.).

A tópart menti gépjármű-közlekedésnek és parkolásnak szabályozására – a szennyezés megelőzése és a természeti értékek védelme érdekében – mielőbb megoldást kell találni. A Tavirózsa Egyesületnek a probléma kezelésére az utóbbi években tervei készültek ezen témában (Malom- és Pamut-tó). A Pamut-tó keleti partját a GAMESZ 2004-ben lezárta a gépjármű-forgalom elől.

Középtávon el kell érní, hogy a környezetkímélő közlekedési módok részaránya számottevően növekedjen. Az önkormányzatok általános feladatai között szerepel a helyi közlekedésről való gondoskodás, mégpedig oly módon, hogy az egyszerre szolgálja a lakosság közlekedéssel kapcsolatos érdekeit és egyben megóvja őket a potenciális káros környezeti hatásoktól. Ide kapcsolódik a megfelelő helyi gyalogospolitika kialakítása is (a gyalogosoknak szánt területek fejlesztése, egyebek között a forgalomtól elzárt területek, gyalogátkelőhelyek, közúti jelzések stb. helyes arányainak kialakításával). A sétálóövezetekben általában virágzanak mind a kereskedelmi, mind a vendéglátó egységek, hiszen megnő a gyalogos forgalom és a zónában eltöltött idő.

Kutatások szerint a városi tömegközlekedés (pl. az autóbuzos közlekedés) külső (externális) költsége mindössze 42%-a az egyéni autós közlekedésének. Tömegközlekedéssel csökkenthető a közlekedés okozta gazdasági, társadalmi károk, következmények, mely hosszú távon jelentős megtakarítást eredményez. Egyben az autóbuzos közlekedés az alacsonyabb jövedelmű társadalmi csoportok számára is lehetővé teszi a mobilitást, és hatékony finanszírozása esetén jótékony hatással van a

munkaerő-piacra is. A fentiek miatt a térségi autóbuszos közlekedés fejlesztését a város igényeihez is igazítani kell.

Kerékpárutak építésére szükség van nem csak környezetvédelmi, hanem egészségvédelmi szempontból is: a kerékpározás az egészséges életmódra is lehetőséget kínál. A kerékpáros forgalom fejlesztésének legfontosabb elemei a kerékpárút létesítése és a kerékpártárolók kialakítása. Kerékpárút-hálózat megépítésére kitűnő adottságai vannak Veresegyház és térségének, mely idegenforgalmi szempontból is kívánatos lenne. A forgalmasabb utak mentén (2102-es országos közút: Csomádi út, Mogyoródi út, Andrássy út; 2104-es országos közút: Fő út, Szadai út) és a Szódrákosi-patak völgyén keresztül (Gödöllő-Veresegyház-Vác útvonal) ki kell alakítani a patak menti kerékpározás, séta lehetőségeit (erről a Településfejlesztési Konceptió is rendelkezik). Meg kell vizsgálni a többi szomszédos településekkel és a nemzetközi kerékpárúttal (EUROVELO) történő összeköttetés megvalósíthatóságának lehetőségeit. (2003-ban a Gazdasági és Közlekedési Minisztérium a kerékpáros turizmust elősegítő kerékpárutak építését pályázat útján támogatta.)

A kerékpárutak mentén – hogy a turisták információhoz jussanak – tájékoztató táblák kihelyezése javasolt (szállás, étkezés, helyi

látványosságok stb.). A kerékpáros parkolás elősegítése céljából őrzött tárolókat (pl. munkanélküliek, nyugdíjasok foglalkoztatásával) kell kialakítani a legforgalmasabb helyeken.

Szolnok megyei tapasztalatok szerint az elmúlt időszakban történt kerékpárút építések, valamint egyéb fejlesztések (közúti csomópont kiépítések, jelzőlámpa telepítések stb.) jelentősen csökkentették a kerékpáros és gépkocsi baleseteket.

A kerékpáros közlekedés infrastrukturális feltételeinek javulása után szemléletformáló programokat célszerű indítani a településen. Például a Nemzetközi Autómentes Napon (szeptember 22-én) sor kerülhet kerékpáros versenyek, utcai rendezvények megszervezésére, ideiglenes, részleges útlezárásokra. A kerékpározás jellegzetesen olyan tevékenység, melyet a település vezetői (önkormányzati képviselői stb.), véleményformálói hatásosan tudnak népszerűsíteni úgy, hogy saját maguk is kerékpárra ülnek olyan alkalmakkor, amikor nem szükséges autóval közlekedniük.

Környezetbarát közlekedésszervezés

	FELADATOT KIVÁLTÓ OK	CÉL	FELADAT	HATÁRIDŐ	FELELŐS
1. K K069	A kerékpár környezetkímélő közlekedési eszköz, és egyre kevesebben használják	Tiszta környezet, egészséges életmód A kerékpárosok számának növelése, biztonságos kerékpározás	A kerékpáros infrastruktúra megteremtése (biztonságos kerékpárutak, őrzött tárolók tervezése, kialakítása, információs táblák kihelyezése, kerékpárral kapcsolatos szolgáltatások elősegítése stb.) A helyi kerékpárút csatlakoztatása a térségi kerékpárút-hálózathoz	Folyamatos (2005-)	Környv. vezető Jegyző Településfejlesztési Bizottság
2. K K070	Levegőszennyezés, zajterhelés Az elkövetkező években várhatóan nőni fog a gépjárműforgalom	Megelőzés, a környezeti terhelés növekedésének visszafogása	Közlekedésszabályozási Rendelet megalkotása A gépjármű-közlekedés szabályozása (forgalmi tilalmakkal, forgalomcsökkentéssel, sebességkorlátozással, parkolási szabályozással)	Folyamatos (2005-)	Környv. vezető Jegyző
3. K K071	A kerékpár használata fokozatosan háttérbe szorul a gépkocsival szemben	A kerékpározók számának növelése	Szemléletformáló programok a kerékpározás népszerűsítésére (pl. a Nemzetközi Autómentes Napon, szept. 22-én)	Évente szervezett program	Környv. vezető Polgármester Jegyző Képviselő-testület Civil szervezetek
4. S K072	Lehetőség kellemesebb városi környezet kialakítására A tavak partját, vizét szennyezik a közlekedő és a parkoló autók	Légszennyezés, zajterhelés, balesetveszély csökkentése	Forgalomtól elzárt területek (pl. sétálóövezetek), gyalogosjárdák (pl. Patak u.), gyalogátkelőhelyek, közúti jelzések stb. megfelelő (balesetmegelőzést biztosító) arányainak kialakítása	Folyamatos (2005-)	Környv. vezető Beruházási osztály Civil szervezetek Jegyző

3.12. Energia-racionalizálási program

Megújuló energiaforrások

Az Európai Unióban és szerte a világon megfigyelhető a *megújuló (alternatív) energiaforrások* (napenergia, szélenergia, geotermális energia, biomassza) térhódítása. Köszönhető ez a technikai fejlődésnek, a környezetvédelmi előírások szigorodásának, a különböző támogatásoknak, a hagyományos energiaforrások mennyiségi csökkenésének és a megújuló energiaforrások számos kedvező tulajdonságának. Az EU energiapolitikájának fő irányvonalát összefoglaló *Fehér Könyv* a környezetkímélő megújuló energiaforrások részarányát az energiatermelésből 2010-re 12 %-ban írja elő. Magyarországon jelenleg 3-3,6 % ez az arány, amit a tervek szerint 5 %-ra kell emelni.

Fontos cél a fosszilis energiaforrások részarányának csökkentése és a megújuló energiaforrások arányának növelése.

Az alternatív energiaforrások szerepe folyamatosan nő a világban és hazánkban is, azonban – elsősorban a gazdasági ellenérdekeltség miatt – a közeljövőben várható nagyságrendjüket az energiafelhasználás szerkezetében nem szabad túlértékelni. Használatuk előnyei:

- a nap-, a szél-, és a geotermális energia kimeríthetetlen
- csökken a függőség az importtól, a kimerülő (fosszilis stb.) energiaforrásoktól
- kisebb fajlagos környezetszennyezés
- nincs savas esőt okozó és üvegház-hatású gáz kibocsátás (utóbbi alól a biomassza-hasznosítás kivétel)
- jelentős munkahelyteremtő hatás
- a helyben termelt energiának minimális a szállítási vesztesége stb.

A részlegesen megújuló energiaforrások (pl. termálvíz, fa) a megújuló energiaforrásokkal (pl. nap- és szélenergia) szemben nem állnak korlátlanul rendelkezésre, ezért hasznosításuk esetén figyelembe kell venni újratermelődésük intenzitását. (Pl. a túlzott termálvíz-kitermelés kiapasztatja a forrást.)

Az energiagazdálkodás célja az energiahatékonyság növelése (a fajlagos energiafelhasználás illetve a szennyezések csökkentése), és az energia-pazarlás feltárása, felszámolása.

Az energiahatékonyság javításával azonos szolgáltatást alacsonyabb energiafelhasználással lehet elérni, így a meglévő energiamennyiség több szolgáltatáshoz lesz felhasználható. Ilyenképpen a szolgáltatók célja, a nyereség növelése is megvalósítható. A legtöbb esetben az energiafelhasználás helyén tényleges szennyezőhatás nem jelentkezik, azonban nyilvánvaló, hogy az energia-megtakarítás közvetve és tágabb értelemben is környezetvédelmi tevékenység.

Az önkormányzat helyi szinten közvetlenül nem tud befolyást gyakorolni az energiaszolgáltatásra. Az önkormányzat a hatáskörébe utalt helyi közszolgáltatások esetében, intézményhálózatában, vagy a települési közvilágítás esetében gyakorolhat közvetlen hatást a város energiagazdálkodására. Vannak azonban olyan energiagazdálkodási területek is, melyeken akár közvetlen érdemleges anyagi közreműködés nélkül is eredmény érhető el (ld. a kapcsolódó táblázatot). Az energiafelhasználás mennyiségi csökkentése elsősorban az épületek energiahatékonyságának elősegítése révén valósulhat meg.

Jelenleg számos olyan jogi és gazdasági eszköz hiányzik, amely az energiapazarlást csökkentené, az energiahatékonyság vagy a megújuló energiaforrások elterjedését gyorsítaná. Ilyen eszköz a Dániában sikeresen alkalmazott ún. *kooperatíva rendszer*. Ennek az a lényege, hogy ha egy településen megújuló energiaforrások telepítését tervezik, akkor a létesítendő erőmű tulajdonosi körébe lehetősége van a helyi önkormányzatnak és a helyi lakosságnak is bekerülni. Ezzel egyrészt könnyebben lehet finanszírozni az ilyen programokat, másrészt a helyi közösség tulajdonosa is válik. Így az erőmű elfogadottsága jobb lesz, valamint az ilyen módon megtermelt anyagi forrás egy jelentős része a helyi közösség számára képződik.

Korábban a VÉP Táj kultúra Program keretén belül a kistérségben a megújuló energiaforrások háztartási alkalmazását bemutató mintaházak (15-20 háztartás) építését tűzték ki célul („Ökofalu”). A terv megvalósítását javasoljuk; ehhez Európai Unió források is szerezhetőek.

Biomassza-hasznosítás

A térségben – így Veresegyházon is – nagy jövője lehet a megújuló energiaforrásoknak, ezen belül elsősorban a napenergiára alapozott biomassza-hasznosításnak.

Biogáz előállítás és hasznosítása során lehetőség nyílik egymásra épülő termelési folyamatok alkalmazására. Biogáz termelésére a kommunális és mezőgazdasági zöldhulladékok, az állattartó-telepekről származó trágya és a szennyvíztisztítóban keletkező iszap felhasználásával nyílnak lehetőségek. A biogáz hasznosításával megoldható a szennyvíziszap elhelyezésének problémája, a szennyvíztisztítás önköltsége csökkenthető. A biogázt gázmotorokban elégetve hőt és villamos áramot nyerünk. A villamos áram pl. a szennyvíztisztító üzem működtetése során használható fel, míg a hőenergiával részben a technológiai hőigényt lehet kielégíteni, vagy pl. fóliasátor, gyümölcsaszaló üzem működtetésére használható fel. A biogáz termelésből megmaradó, növényi tápanyagokban rendkívül gazdag szerves anyagot pedig – igény esetén – a mezőgazdasági területekre visszajuttatva javítható a takarmánytermelés hatékonysága.

Nyugat-európai és dél-amerikai tapasztalatok alapján érdemes bevezetni a növénytermesztést biodízel, bioetanol előállítására céljából (az EU támogatja az ilyen kezdeményezéseket). Működhetne a térségi buszjárat pl. biodízelrel is. A helyben termelt üzemanyag olcsóbb, kisebb szállítási kockázatot jelent és elégeése során kevesebb káros anyag jut a környezetbe a kőolajból előállított üzemanyagokkal (benzin, dízelolaj) szemben. Ugyanakkor érdemes megjegyezni, hogy ezen üzemanyagok elégetésével – a hagyományos energiaforrásokhoz hasonlóan – üvegházhatású gáz (szén-dioxid) szintén keletkezik

Energianövények termesztését nagy környezeti kockázatuk miatt nem javasoljuk (ld. 3.6. fejezet)

Napenergia

A napenergia hasznosítása (napkollektorokkal, napelemekkel) elsősorban az idényjellegű létesítmények: strandok, kempingek, kirándulóhelyek használati melegvízellátásánál jelenhet meg. Megjegyzendő, hogy egyes külföldi alternatív távfűtési rendszerek (bioszolár rendszerek) egész településeket látnak el napenergia és biogáz felhasználásával.

Geotermális energia

A geotermális energia (Földhő) szintén környezetkímélő, és emellett időjárástól független energiaforrás. Magyarország területe igen kedvező geotermális adottságú, mivel a Kárpát-medence alatt a földkéreg vékonyabb (15-25 km) mint a világszerte, így az ún. földi hőáram mintegy kétszerese a kontinentális átlagnak. A geotermális energia hordozója a rétegfolyadék, melynek két nagy hasznosítási területe van:

A) vízgazdálkodás (ivóvíz, balneológia stb.)

B) energetikai célú hasznosítás (villamosenergia előállítás, közvetlen hőhasznosítás)

Az EU ALTENER programja keretén belül jelenleg készül egy tanulmány geotermális minierőművek létrehozására Magyarországon (Geothermal Power projekt). Hazánk a termelt geotermális energia mennyisége alapján – a vízgazdálkodási célú felhasználással együtt – világviszonylatban a tizenharmadik helyen áll.

A geotermális energia mind alaperőmű (pl. földgázzal együtt), mind csúcsüzemű erőmű energiaforrásaként használható. A közvetlen hőhasznosítás terén élen járó országok az Egyesült Államok, Svájc és Franciaország. Az ún. *hőszivattyúk* kisebb épületek, családi házak fűtésére vagy hűtésére szolgálnak. Az eljárás lényege, hogy egy csőben vizet cirkuláltatnak, mely a Föld mélyében felmelegszik, majd a felszínre érve leadja a hőt a fűtendő helységekből. A lehűlt víz útja ezután ismét a felszín alá vezet.

A veresegyházi Termálfürdő csurgalékvizének hasonló célú hasznosítási lehetőségét meg kell vizsgálni. Ezzel megszűnhetne a befogadó Szódrákosi-patak hőszennyezése is.

Az energetika terén kitűzött célok megvalósulásának egyik legfontosabb feltétele a társadalom számára az ismeretek, információk átadásának megszervezése, és a környezetről, a környezetre gyakorolt emberi hatásokkal kapcsolatos megfelelő szemlélet kialakítása. A korszerű (környezetkímélő) energiagazdálkodás megteremtése érdekében Energiagazdálkodási Tervet kell készíteni, melyhez a Szabolcs-Szatmár-Bereg Megyei Önkormányzattól megszerezhető a „7+1 lépés a települési energiagazdálkodás felé” című segédlet.

Magyarországon többek között az alábbi szervezetek foglalkoznak a megújuló energiaforrások hasznosítási lehetőségeivel:

Magyar Biomassza Társaság

Fiorentini Hungary Kft. (napenergia hasznosítás)

Magyar Geotermális Egyesület (www.mgte.hu)

Magyar Szélenergia Társaság

Energia-racionalizálási program

	FELADATOT KIVÁLTÓ OK	CÉL	FELADAT	HATÁRIDŐ	FELELŐS
1. S E073	Alacsony színvonalú energiagazdálkodás az intézményekben	Az épületek energetikai és üzemeltetési helyzetének feltárása Az energiafogyasztás csökkentése	Az önkormányzatnál energetikus szakember alkalmazása (részmunkaidőben)	Folyamatos (2005-)	Környv. vezető Környv. bizottság Képviselő-testület
2. K E074	Nincs hatékony, korszerű energiagazdálkodás	Energetikai stratégia kialakítása	Települési Energiagazdálkodási Terv készítése	2005	Környv. vezető Energetikus
3. K E075	Pazarló energiafelhasználás	Energia- költségmegtakarítás	és A közvilágítási hálózat korszerűsítése	Folyamatos (2005-)	Környv. vezető Környv. bizottság Beruházási osztály GAMESZ
4. K E076	Energiapazarlás	Kisebb energiafogyasztás	Közüintézmények, lakások energiahatékonyágának elősegítése (pl. a fűtés szabályozása, nyílászárók, falak szigetelése, energiatakarékos izzók és automatikus folyosó világítás beszerelése)	Folyamatos (2005-)	Környv. vezető Környv. bizottság Beruházási osztály GAMESZ
5. K E077	Információhiány	Az energiafelhasználás racionalizálása	Az energiagazdálkodással kapcsolatos információk átadása: oktatás és ismeretterjesztés az építkezőknek, a létesítmények üzemeltetőinek, a lakosoknak	Folyamatos (2005-)	Környv. vezető Építésügyi Hivatal Civil szervezetek
6. F E078	Pazarló energiafelhasználás	Az energiafelhasználás fajlagos szennyezésének csökkentése	Hatékony építési technikák, az energiahasználatot ellenőrző eszközök, hatékonyabb energiafelhasználási módszerek alkalmazásának ösztönzése	Folyamatos (2006-)	Környv. vezető Környv. bizottság Képviselő-testület Építésügyi Hivatal

	FELADATOT KIVÁLTÓ OK	CÉL	FELADAT	HATÁRIDŐ	FELELŐS
7. S E079	Lehetőség van rá és jelenleg igen alacsony a megújuló energiaforrások részesedése	A polgárok ösztönzése az alternatív energiaforrások használatára	Alternatív energiaforrások bevezetésének támogatása a lakosság körében (know-how közvetítése, marketing támogatása, anyagi támogatás)	Folyamatos (2005-)	Környv. vezető Környv. bizottság Képviselőtestület Civil szervezetek
8. K E080	Kiaknázatlan lehetőségek a megújuló energiaforrások hasznosítása területén	A környezetbarát energiaforrások alkalmazásának elterjesztése	A biomassza, a napenergia és a geotermális energia hasznosítási lehetőségeinek megvizsgálása, tervek készítése	2006	Környv. vezető Környv. bizottság Beruházási osztály

3.13. A környezeti szemléletmód változtatásának programja

A környezeti szemléletformálás/nevelés annál nagyobb hatékonyságú, minél fiatalabb (pl. óvodás-) korban kezdik el. A környezeti nevelés az ismeretközlésen túl az egész személyiség átformálását is jelenti. Az életmód, életforma alapvető megváltoztatásához a szakmai ismereteken túl érzelmi beállítottságra is szükség van, ezért a lehetséges megoldásokra vonatkozó technikai ismereteket is ki kell egészíteni személyiségi motivációkkal.

Fontos szerepet kell szánni a pozitív példák gyakorlati bemutatására, hogy a tájat megőrizhessük és biztosíthassuk a fenntarthatóságot.

A környezeti szemléletformálás és -nevelés kritikus szerepet játszik a jövő megalapozásában.

Kistérségi szintű összefogással a következő feladatok megvalósítását javasoljuk:

- környezetvédelmi, -ismereti tanfolyamok, tréningek indítása,
- szemléltető és tapasztalatszerző túrák környezetvédelmi bemutatóhelyeken,
- oktatási segédanyagok készítése.

Egy Térségi Zöld Klub létrehozása a fentiek szervezésében, koordinálásában, megvalósításában fontos szerepet játszhat. A Zöld Klub fontosabb céljai:

- Nemzetközi Zöld Konferencia-sorozat indítása aktuális helyi problémákról,
- Kistérségi Zöld Híradó (hírlevél, havi lap).

A Program megvalósítása során keletkező és egyéb (pl. hatóságoktól, vállalkozásoktól származó) környezeti, környezet-egészségügyi adatokat a létrehozandó Nyilvános Környezeti Adatbázisban (NYKA) kell szerepeltetni. Az NYKA felépítését harmonizálni kell a Térségi Környezetvédelmi Megfigyelési Hálózattal és az Országos Környezetvédelmi Adatbázissal, melyből adatokat, információkat kaphat, és amely felé adatokat is

szolgáltathat. Az NYKA tartalmát Veresegyház hivatalos honlapján hozzáférhetővé kell tenni.

Fontos kiemelni, hogy a helyi civil szervezetek gyakran igen részletes adatokkal rendelkeznek a környezet állapotáról (ld. a Tavirózsa Környezet-és Természetvédő Egyesület honlapját: www.tavirozsa.fantom.hu).

A település ipari létesítményeinél és intézményeinél a magasabb rendű jogszabályokban és tervekben előírt környezetvédelmi jellegű adatszolgáltatási kötelezettségek betartását figyelemmel kell kísérni. Az érdekelt szakhatóságoktól minden évben meg kell kérni a települést érintő környezetterhelési adatokat, melyek bekerülnek a NYKA-ba és felhasználandók a környezetállapot értékelésénél (Településszerkezeti Terv, IX./4.).

A környezeti szemléletmód változtatásának egyik leghatékonyabb eszközei közé tartoznak a tanösvények, melyek legfőbb célja a természeti területek állat- és növényvilágának bemutatása természetes élőhelyükön.

Veresegyházon több olyan természeti terület is található, melyek mindegyike alkalmas a helyi természeti értékek bemutatására (a Malom-tó TT, a Pamut-tó). A tavak természeti értékeinek bemutatására a Tavirózsa Egyesület, a WWF Magyarország és a Duna-Ipoly Nemzeti Park 2005-ben adta át a „Veresegyházi Tavak tanösvényt”. A későbbiekben a tanösvényhez kapcsolható egy hosszabb körsétaút, mely a város építészeti értékeit mutatja be. Korábban erre már készültek konkrét tervek (Zubreczki 1999).

Egy tanösvény létrehozása több haszonnal is jár egy település számára:

a) A helyi élővilág hatékonyabb védelme

A lakosok, illetve a településre látogatók a természeti értékeket megismerve nagyobb felelősséget éreznek a természeti környezet iránt és szívesebben is tevékenykednek érte.

b) Turisztikai vonzerő növekedése

Napjainkban egyre divatosabb az ún. „ökoturizmus”, mely a pozitív megítélésen kívül plussz bevételt is jelent a településeknek.

c) A környezeti nevelés segítése

Gyerekekben és felnőttekben egyaránt mélyebben megragad az a tudás, tapasztalat, melyet kint a természetben, és nem az iskolapadban vagy a televízióból szereznek (főképpen ha erre saját településükön nyílik lehetőség). Ez a környezettudatos szemlélet kialakításában döntő jelentőségű. Ezért a helyi és környékbeli iskolák – sőt óvodák is – hasznát vehetik majd a tanösvénynek. Egy tanösvény kiépítésébe a helyi civil szervezetek bevonásán kívül az iskolák diákjait is célszerű bevonni.

A környezet-egészségügyi feladatok feltárására és hatékony megvalósítása érdekében egy Környezet-egészségügyi Program kidolgozása szükséges. Az egészséges élet társadalmi, emberi és környezeti feltételeinek kutatására, a reálfolyamatok folyamatos figyelemmel kísérésére – Veresegyház Településfejlesztési Koncepciójában foglaltak alapján – egy Közegészségügyi és Környezettani Kutató Intézet létrehozása javasolt a térségben, Veresegyházi székhellyel.

Fontos megemlíteni, hogy a térségben a jövőben megépülő „Ökofaluban” működés közben szerezhet tapasztalatokat a kistérség

lakossága a környezetbarát életmóddal, gazdálkodással kapcsolatosan (építkezés természetes anyagokkal, organikus termelés, komposztálás, megújuló energiaforrások használata stb.). A legfontosabb célok: alternatív életmód-minta nyújtása és a természeti-táji környezettel harmóniát alkotó közösségi lét bemutatása.

A javasolt Tájdinamikai Modell (ld. a 3.6. fejezetben) egyszerűsített, interaktív változata felhasználható az iskoláskorúak számára demonstrációs és oktatási céllal egyaránt. A felhasználónak egy számítógépes játék során alkalma nyílna a saját térsége, települése fejlesztésének és annak környezet- és természetvédelmi vonatkozású hatásait játékosan lemodellezni.

A szemléletformálással kapcsolatos munkákhoz kitűnő anyag a 15 európai ország legsikeresebb programjait, munkatervét és akcióit bemutató „101 lépés a fenntartható világ felé” című kiadvány (Környezeti Tanácsadók Egyesülete, 1998). A könyv beszerezhető az Ökoszolgálatól (Budapest).

A környezeti szemléletmód változtatásának programja

	FELADATOT KIVÁLTÓ OK	CÉL	FELADAT	HATÁRIDŐ	FELELŐS
1. K S081	A helyi Környezetvédelmi Rendelet előírása A Program sikeres megvalósításához részletes tervek kidolgozására és megfelelő tájékoztatásra van szükség	A Program feladatainak végrehajtása A lakosság korrekt tájékoztatása a programokról, a környezet állapotáról és annak emberi egészségre gyakorolt hatásáról	Éves Környezetvédelmi Intézkedési Terv és ennek részeként Éves Lakossági Környezetvédelmi Programterv és Tájékoztató készítése, közzététele (a Környezetvédelmi Program és a Nyilvános Környezeti Adatbázis alapján)	Évente (január 31-ig)	Környv. vezető Környv. bizottság Civil szervezetek
2. K S082	A helyi Környezetvédelmi Rendelet előírása Az állampolgároknak joguk van a környezeti információkhoz [Kv. tv. 12. § (1)] Az információhiány az oka sok esetben a természeti területek, értékek pusztításának	A lakosság tájékoztatása, szemléletformálása Prevenció	Nyilvános Környezeti Adatbázis (NYKA) készítése a jelentős környezetterheléssel és környezeti igénybevétellel működő gazdasági társaságokról, a környezet állapotáról és annak emberi egészségre gyakorolt hatásáról, a Környv. Bizottság és a képviselő-testület környezeti munkájáról (jegyzőkönyvek, határozatok stb.) A helyi és térségi környezet- és/vagy természetvédelemmel foglalkozó civil szervezetek elérhetőségének ismertetése az NYKA-ban Az NYKA hozzáférhetőségének biztosítása Veresegyház hivatalos honlapján	Folyamatos (2005-)	Környv. vezető Környv. bizottság Kistérség ÁNTSZ DINP KDV-KÖFE KDV-VIZIG Civil szervezetek
3. K S083	Jelenleg nincs a településnek ilyen nyilvántartása	A Nyilvános Környezeti Adatbázis adatainak kiegészítése	Települési Értékkataszter készítése a természeti, táji és az épített környezet értékeiről, ennek aktualizálása	Folyamatos (2005-)	Környv. vezető Környv. bizottság Építészeti vezető Civil szervezetek

	FELADATOT KIVÁLTÓ OK	CÉL	FELADAT	HATÁRIDŐ	FELELŐS
4. K S084	Az egészség megőrzése az egyik legfontosabb teendő	A helyi lakosság egészségi állapotának javítása. A társadalom tájékoztatása a környezet-egészségügyi kérdésekről	Környezet-egészségügyi Akcióprogram elkészítése és életbeléptetése a Nemzeti Környezet-egészségügyi Akcióprogram alapján	Folyamatos (2006-)	Környv. vezető Környv. bizottság Szociális és egészségügyi bizottság Háziorvosok Misszió Egészségügyi Központ
5. K S085	Információhiány Az információkhoz való hozzáférés a Program hatékonyságának, eredményességének egyik feltétele	Hatékony szemléletformálás és a fogyasztói szokások megváltoztatása A környezeti információkhoz való törvényes jog biztosítása	A környezeti, környezetvédelmi, környezet-egészségügyi, környezeti nevelési és szemléletformálási információk eljuttatása az írott és elektronikus sajtóba, a médiába	Folyamatos (2005-)	Környv. vezető Környv. bizottság Óvodavezetők Iskolaigazgatók Civil szervezetek
6. K S087	A gyermekek nem ismerik kellően a helyi természeti és építészeti értékeket.	A helyi értékeket ismerő és tisztelő, környezettudatos szemlélet és gondolkodásmód kialakítása Kötődés kialakítása a szülőföldhöz	Óvodások és iskolások környezeti szemléletének kialakítása, a környezetvédelem integrálása a tantárgyakba Oktatáshoz, neveléshez kiadványok (feladatgyűjtemény stb.) készítése a helyi, térségi természeti értékekről Környezetvédelmi szakkör létrehozása Rajzpályázat kiírása környezet- és természetvédelmi témakörben	Folyamatos (2006-)	Környv. vezető Környv. bizottság Oktatási bizottság Óvodavezetők Iskolaigazgatók Civil szervezetek
7. F S088	Sok esetben kellő információk hiányában kénytelenek dönteni a képviselők	A döntések szakmai megalapozása	Nyilvános előadássorozat szervezése képviselők, külső bizottsági tagok számára a környezetvédelem témakörében	Folyamatos (2005-)	Környv. vezető Környv. bizottság Oktatási bizottság Civil szervezetek

	FELADATOT KIVÁLTÓ OK	CÉL	FELADAT	HATÁRIDŐ	FELELŐS
8. K S089	Nincs teljeskörű újrahasznosítás	Szemléletformálás, példamutatás	Szelektív hulladékgyűjtési program elindítása az iskolákban	Folyamatos (2005-)	Környv. vezető Oktatási bizottság Iskola igazgatók GAMESZ Szloviker Kft Civil szervezetek
9. K S090	A diákok nem ismerik kellően saját szülőföldjüket Rendelkezésre állnak megfelelő tananyagok (pl. Horváth L. 1994)	A diákok ismerjék a település múltját, kulturális és építészeti értékeit Identitás, kötődés erősítése	Javaslattétel „Az én városom” c. tantárgy bevezetésére az általános iskolai oktatásba	Folyamatos (2005-)	Környv. vezető Oktatási bizottság Iskola igazgatók Civil szervezetek
10. K S091	Kevés információ áll rendelkezésre a helyi értékekről	A szemlélet- és tudatformálás elősegítése, megalapozása	Kiadványok készítése a helyi természeti és művi értékekről és védelmükről	2006	Környv. vezető Oktatási bizottság Civil szervezetek
11. F S092	Elhanyagolt külterületek	Hatékony, nevelő célzatú tisztító munka	A lakosság és az iskolák bevonásával városhatár- takarítási akció szervezése	Évente szervezett program (pl. Föld Napján)	Környv. vezető Iskola igazgatók Civil szervezetek
12. S S093	Számtalan kiadvány készült a szemléletváltoztatáshoz	Tudatformálás elősegítése, környezettudatos szemlélet kialakítása	Környezet- és természetvédelmi kiadványok beszerzése az óvodák, az iskolák és a helyi könyvtár részére	Folyamatos (2005-)	Környv. vezető Oktatási bizottság Iskola igazgatók Óvodavezetők Civil szervezetek

	FELADATOT KIVÁLTÓ OK	CÉL	FELADAT	HATÁRIDŐ	FELELŐS
13. F S094	A természeti adottságok meg vannak a településen, ugyanakkor kevesen ismerik és alkalmazzák a korszerű gazdálkodási módokat A csomádi Biogazdálkodási Oktató Központ és Tankonyha potenciális helyszín lehet	Természetkímélő gazdálkodási módok elterjesztése, a természeti erőforrások megőrzése Egészséges termékek előállítása	A tájfenntartó- és biogazdálkodással kapcsolatos tudnivalók, az extenzíven és „bio-módon” termelt termékek bemutatása és népszerűsítése (pl. az oktatásban, tájkoztató kampányok során)	Folyamatos (2005-)	Környv. vezető Környv. bizottság Kistérség Iskolaigazgatók Civil szervezetek
14. K S095	A potenciális szennyezőforrások figyelemmel kísérése	A jó környezetminőség folyamatos szavatolása	A helyi vállalkozások naprakész nyilvántartása	Folyamatos (2005-)	Környv. vezető
15. E S096	Nincs korszerű tájgazdálkodás a térségben	A tájfenntartó gazdálkodás ismereteinek alkalmazása a gyakorlatban a fenntartható használat és hasznosítás érdekében	A hagyományos tájgazdálkodás felélesztésére tanfolyamok indítása (pl. nádbetakarítás és feldolgozás, legeltetés)	Folyamatos (2007-)	Környv. vezető Oktatási bizottság Kistérség Civil szervezetek
16. S S097	Lakossági igény	Egészséges életmód, környezetvédelmi szemlélet kialakítása	Települési környezetvédelmi akciók, programok (pl. fásítás, tájfutás) szervezése	Folyamatos (2005-)	Környv. vezető Sport bizottság Civil szervezetek
17. F S098	A lakosság nincs ösztönözve az esztétikusabb környezet létrehozására	Példa állítása a polgárok elé, ösztönzés a tiszta környezet létrehozására	Tiszta környezetről szóló lakossági pályázati rendszer kidolgozása	Folyamatos (2005-)	Környv. vezető Környv. bizottság Civil szervezetek

	FELADATOT KIVÁLTÓ OK	CÉL	FELADAT	HATÁRIDŐ	FELELŐS
18. S S099	Nyáron nincsenek lekötve az iskolások, pedig a kistérség településein lenne erre mód	Helyes életmód és szemlélet kialakítása Hasznos időtöltés	Iskolásoknak környezetvédelmi, nomád, kerékpáros és egyéb táborok, szabadidős tevékenységek szervezése	Folyamatos (2005-)	Környv. vezető Oktatási bizottság Sport bizottság Kistérség Iskolaigazgatók Civil szervezetek
19. K S100	Már korán el kell kezdeni a helyes szemlélet kialakítását	Szemléletformálás	Iskolai szemléletformáló programok (előadások, vetélkedők, rajzpályázatok stb.) szervezése az energiagazdálkodás kérdéskörében	Évente szervezett programok (pl. az Energiatakarékosság Világnapján)	Környv. vezető Környv. bizottság Oktatási bizottság Iskola igazgatók Civil szervezetek
20. F S101	A javítóműhelyeknek jelentős szerepük van a hulladékok mennyiségének csökkentésében	A hulladék mennyiségének csökkentése	Veresegyház környezetvédelmi előírásokat betartó javítóműhelyeinek (pl. háztartásigépszerező, cipész mester) bemutatására, népszerűsítésére kiadvány készítése	Kétévente	Környv. vezető Helyi vállalkozások Civil szervezetek
21. E S102	Hiányzó vagy hibás környezeti szemléletmód	Szemléletformálás, tájékoztatás	Környezetvédelemmel kapcsolatos programok, rendezvények, kiállítások, vendégszereplések, helytörténeti kutatások szervezése, támogatása	Folyamatos (2005-)	Környv. vezető Környv. bizottság Településfejlesztési bizottság Oktatási bizottság Művelődési Ház vezetője Civil szervezetek

3.14. A környezeti audit (az EMAS rendelet önkormányzati alkalmazása)

Az Európai Közösség Tanácsának 1836/93/EEC számú, „A vállalatok önkéntes részvételéről a környezeti menedzsment és környezetvédelmi auditálás közösségi rendszerében” című (EMAS) rendelete bevezetőjében megfogalmazta, hogy a termelővállalatokra kidolgozott rendszert a nem termelő szektorokra, a szolgáltató szektorra, a közszolgáltatásokra, a közigazgatásra is ki kell terjeszteni. Az EMAS rendelet 14. cikkelye pedig kifejezetten előírja a nem termelő szektorok kísérleti környezeti auditálását.

A komplex feladatok megfelelő eszközrendszert és a követelményekhez igazodó szervezeti formát igényelnek, ezért az önkormányzat számára különösen fontos és ésszerű, ha a hatékonyság érdekében az irányítási rendszer kialakításához felhasználja a környezeti (öko-) auditot. A környezeti audit rendszere segítséget nyújt az önkormányzat környezeti munkájának rendszerbefoglalásához, települési marketing- és PR tevékenységük javításához.

Az öko-audit megteremti a lehetőséget annak, hogy az önkormányzat rendszeres időközönként meghatározza környezeti cselekvési programját, amely egyrészt rögzíti a hatásköröket, másrészt figyelembe veszi a lakosság érdekeit. Az önkormányzatok hatósági tevékenységének „termékei” a helyi rendeletek. A környezeti audit keretében felülvizsgálhatók többek között

- az építési engedélyekre vonatkozó előírások,
- a hulladék elhelyezésére, kezelésére, a fizetendő díjakra vonatkozó előírások
- az egyéb közintézmények, közhasznú létesítmények használatára vonatkozó előírások (temető, kongresszusi központ stb.)
- külön rendeletben meghatározottak alapján az önkormányzati intézményként működő szolgáltatók (közbiztonságot szolgáló szervezetek, könyvtárak, kórházak stb.).

Az EMAS-rendelet telephelyre vonatkoztatva fogalmazza meg a rendszer célját, a környezetvédelem folyamatos javítását a megfelelő

környezetpolitika, környezeti programok és menedzsment rendszerek kialakítása révén. A telephely-meghatározás alapja az lehet, hogy milyen ingatlanokon, területeken tevékenykedik rendszeresen az önkormányzat, függetlenül attól, hogy az adott ingatlan az önkormányzat tulajdona –e, vagy csak bérlí az.

A közvetlen és közvetett környezeti hatásokat a környezeti audit rendszerébe egyaránt be kell vonni. *Közvetlen környezeti hatások* keletkeznek az energiefelhasználás, a vízfogyasztás, a hulladék keletkezése során, de a beszerzésekkel, az építkezésekkel kapcsolatban is. *Közvetett környezeti hatások* bármely közigazgatási, tervezési döntésből adódhatnak (pl. építési, területfejlesztési, természetvédelmi, közlekedésfejlesztési döntések). E területeken az önkormányzatoknak óriási szabályozási lehetőségeik vannak saját környezeti hatásaik mérséklésére.

Az önkormányzati környezetmenedzsment rendszer keretében a szakértői vizsgálat célja annak megállapítása, hogy a közigazgatási döntési eljárás során minden, környezeti szempontból lényeges tényezőt figyelembe vettek –e, s érvényesítették –e a döntésben. Az EMAS rendelet szerint kialakított környezeti menedzsment rendszer azonban nem befolyásolja a döntések tartalmát, és nem érinti a döntési eljárás jogszabályi feltételeit sem.

A környezeti vizsgálat egyik első lépése az *adatgyűjtés*, melynek során az egyes intézményeket, ingatlanokat felkeresték, s egy felelős személlyel bejárták az objektumot. A bejárások eredményeként összefoglalt *gyengeségek és hiányosságok* (az adott létesítmény építési sajátosságai, vízfogyasztásmérő hiánya, nem szabályozható fűtési rendszer, rosszul szigetelt ablakok, helytelen magatartásformák stb.) alapján műszaki és szervezési megoldásokat javasoltak (pl. automatikus folyosóvilágítás kialakítása, mosdók, WC-k automatikusan záródó armatúrákkal való felszerelése stb.).

Németországban 1998 januárjától vált lehetővé az önkormányzatok telephelyei számára az EMAS rendelet szerinti öko-audit. A tapasztalatok

szerint a környezeti mérleg alapos elkészítése jelentős költségmegtakarítási lehetőségeket tárt fel, ami a szűkös pénzforrásokkal rendelkező önkormányzatok számára igen lényeges szempont. *Az öko-audit és a helyi Agenda 21 (ld. a 4.2. fejezetet) az önkormányzati munka ügyfélközpontúvá válását és hatékonyságának növelését, költség- és teljesítmény elszámolási rendszer bevezetését, controlling rendszer kiépítését, a munkatársak továbbképzésének igényét eredményezte.* Hamburgban a környezetmenedzsment rendszer kialakítását az ún. „fele-fele” modell ösztönözte leginkább. Ennek az a lényege, hogy az intézményeket, iskolákat úgy ösztönözték *energiatakarékosságra*, hogy a „környezettudatos” energjafelhasználás révén megtakarított összeg fele az intézmény saját,

szabad felhasználású keretét bővítette. Azok az iskolák, amelyek megtakarításukat tovább növelték, a megtakarított összeg 70%-át kapták. A résztvevő 24 hamburgi iskola összesen 460 000 márkát (!) takarított meg a fűtési és világítási költségeken. A jövőben ezt a modellt kiterjesztik a vízfogyasztás és a „hulladéktermelés” területére is.

A Program megvalósítása során szem előtt kell tartani, hogy az EMAS-rendelet végrehajtása az Agenda 21-ben megfogalmazott célok figyelembevétele nélkül csak félsikert hozhat.

3.15. A Program megvalósításának biztosítékai

A környezetvédelmi szempontok érvényesítése érdekében a Környezetvédelmi és Mezőgazdasági Bizottságnak illetve a Környezetvédelmi vezetőnek a településfejlesztési- és rendezési feladatok tervezési és megvalósítási folyamataiban, a kapcsolódó tervek előkészítésében, környezetvédelmi felülvizsgálatában részt kell venniük.

A jövőben a következő tervek készítése, elfogadása várható:

1. Településrendezési Terv (Településszerkezeti Terv, HÉSZ és szabályozási tervek)
2. Szabályozási tervek alapján fejlesztési programok, tervek (pl. Városfejlesztési Terv)
3. Rekultivációs terv készítése a gyermekligeti homokbánya és a volt hulladéklerakó területére
4. A településszerkezeti tervlapon jelölt közlekedésfejlesztési feladatok tervei

5. Vízügyi szakvélemény alapján vízrendezési tanulmányterv
6. Tanulmány a település épített környezetének helyi értékvédelméről és a védelem módjának meghatározásáról
7. Kezelési és fenntartási útmutató a helyi védettségű természeti területekre

Alapvető követelmény az önkormányzat és a civil szervezetek között a folyamatos párbeszéd, kapcsolattartás, illetve közös programok szervezése a Program társadalmi bázisának megteremtése és információcsere céljából is.

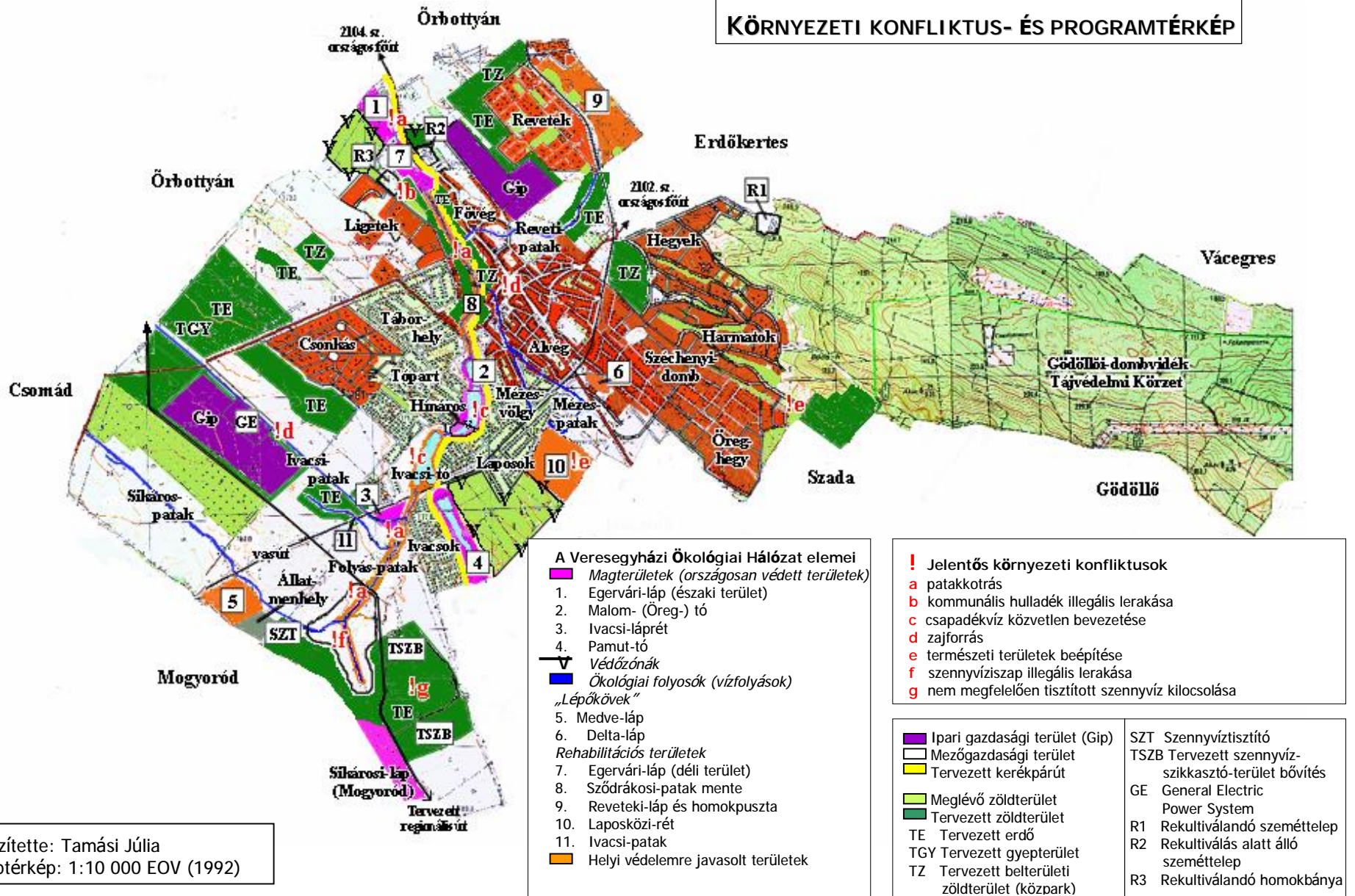
Környezetvédelemmel foglalkozó jelentősebb veresegyházi szervezetek:

- Tavirózsa Környezet- és Természetvédő Egyesület (2112 Veresegyház, Huba u. 43.),
- Civil Kör Veresegyházért Egyesület,
- Agóra Kör.

A Program megvalósításának biztosítékai

	FELADATOT KIVÁLTÓ OK	CÉL	FELADAT	HATÁRIDŐ	FELELŐS
1. K P103	Nincs személy, aki koordinálná, felügyelné a Program végrehajtását	A környezetvédelmi törvény előírásainak betartása, betartatása	Környezetvédelmi vezető (felelős) kinevezése, alkalmazása	Folyamatos (2005. június-)	Környv. bizottság Ügyrendi bizottság Képviselő-testület Jegyző
2. K P104	Nem biztosított a Program végrehajtása, megvalósítása	Jogi háttér megteremtése	Környezetvédelmi Rendelet elkészítése, elfogadása	2005 május	Környv. vezető Jegyző Képviselő-testület
3. K P105	A civil szervezetek forráshiánnyal küszködnek, ugyanakkor sok feladatot át tudnának vállalni az önkormányzattól	A helyi civil szervezetek, magánszemélyek környezetvédelmi tevékenységének támogatása	Veresegyház Város Környezetvédelmi Alapja pályázati kiírásának elkészítése, kihirdetése	Minden év március 31-ig	Környv. vezető Környv. bizottság Jegyző
4. K P106	Nincs elkülönítve környezetvédelmi célra pénzösszeg	Könnyebb tervezés, kiszámíthatóság és jobb átláthatóság	Veresegyház éves költségvetésén belül „Zöld költségvetés” elkülönítése	Minden év március 31-ig	Környv. vezető Környv. bizottság Pénzügyi bizottság
5. K P107	Nincs megfelelő kapcsolat	A Program társadalmi bázisának megteremtése, információcsere	Kapcsolattartás és együttműködés a helyi és kistérségi civil szervezetekkel	Folyamatos (2005-)	Környv. vezető Környv. bizottság Civil szervezetek Kistérség
6. K P108	Nem elég a költségvetés adta lehetőség	A „zöld” költségvetés kiegészítése	Környezet- és természetvédelmi pályázati lehetőségek figyelése, pályázás (ld. a 4. fejezetet)	Folyamatos (2005-)	Környv. vezető Kistérség Civil szervezetek

KÖRNYEZETI KONFLIKTUS- ÉS PROGRAMTÉRKÉP



Készítette: Tamási Júlia
Alaptérkép: 1:10 000 EOV (1992)

